



COLEGIO
SAN JOSÉ



Escucha

Conecta ¡Transforma!

CURSO
2023-2024

PROGRAMACIÓN
GENERAL ANUAL



FEyE

FUNDACIÓN
EDUCACIÓN Y EVANGELIO

PROGRAMACIÓN GENERAL ANUAL 2023-2024

▪ INTRODUCCIÓN	5
1. OBJETIVOS GENERALES DEL CENTRO PARA EL CURSO ESCOLAR	7
1.1. RELACIONADOS CON LOS PROCESOS DE E-A (INCLUIDOS LOS PROCESOS DE ORIENTACIÓN Y LAS MEDIDAS DE ATENCIÓN A LA DIVERSIDAD)	7
1.2. RELACIONADOS CON LA PREVENCIÓN, SUPERVISIÓN E INTERVENCIÓN EN EL ABSENTISMO ESCOLAR.	7
1.3. RELACIONADOS CON LA ORGANIZACIÓN DE LA PARTICIPACIÓN Y LA CONVIVENCIA EN EL CENTRO	7
1.4. RELACIONADOS CON LA COORDINACIÓN CON OTROS CENTROS, SERVICIOS E INSTITUCIONES	8
1.5. RELACIONADOS CON LOS PLANES Y PROGRAMAS INSTITUCIONALES:	8
1.5.1. Plan Lector	8
1.5.2. Plan de Formación didáctica, pedagógica y científica	8
1.5.3. Plan de Detección y Atención Temprana	8
1.5.4. Plan de Bilingüismo – Programa BEDA	8
1.5.5. Plan de acción tutorial	8
1.5.6. Plan de orientación académica y profesional	9
1.5.7. Plan estratégico de innovación	9
1.5.8. Programa-Artes	9
1.5.9. Implantación del Plan Digital de Centro (PDC)	9
1.6. RELACIONADOS CON LOS SERVICIOS COMPLEMENTARIOS:	9
2. PLANIFICACIÓN DE LAS ACTUACIONES PARA LLEVAR A CABO LOS OBJETIVOS GENERALES PROPUESTOS	10
2.1. RELACIONADOS CON LOS PROCESOS DE ENSEÑANZA APRENDIZAJE	10
2.2. RELACIONADOS CON LA PREVENCIÓN, SUPERVISIÓN E INTERVENCIÓN EN EL ABSENTISMO	19
2.3. RELACIONADOS CON LA ORGANIZACIÓN DE LA PARTICIPACIÓN Y LA CONVIVENCIA EN EL CENTRO (COMPETENCIA RELACIONAL)	22



2.4. RELACIONADOS CON LA COORDINACIÓN CON OTROS CENTROS, SERVICIOS E INSTITUCIONES	30
2.5. RELACIONADOS CON LOS PROGRAMAS INSTITUCIONALES	32
2.5.1. Plan Lector	32
2.5.2. Plan de Formación didáctica, pedagógica y científica	35
2.5.3. Plan de Detección y Atención Temprana	42
2.5.4. Plan de Bilingüismo – Programa BEDA	43
2.5.5. Plan de acción tutorial	44
2.5.6. Plan de orientación académica y profesional	50
2.5.7. Plan estratégico de innovación	52
2.5.8. Programa-Artes	55
2.5.9. Implantación del Plan Digital de Centro (PDC)	57
2.6. RELACIONADOS CON LOS SERVICIOS COMPLEMENTARIOS	60
3. OBJETIVOS PROPUESTOS POR EL CENTRO (competencia espiritual)	63
4. ANÁLISIS DE LOS ASPECTOS ORGANIZATIVOS DE CARÁCTER GENERAL	67
4.1. ORGANIGRAMA DEL CENTRO	67
4.2. CRITERIOS PEDAGÓGICOS PARA LA ELABORACIÓN DE HORARIOS DEL ALUMNADO	83
4.3. CRITERIOS PEDAGÓGICOS PARA LA REALIZACIÓN DE AGRUPAMIENTOS	85
4.4. VIGILANCIA Y ORGANIZACIÓN DE LOS RECREOS	90
4.5. CALENDARIO DE REUNIONES DE COORDINACIÓN Y EVALUACIONES	100
5. PROGRAMA ANUAL DE ACTIVIDADES EXTRACURRICULARES Y COMPLEMENTARIAS	102
6. EVALUACIÓN INTERNA	123



1. INTRODUCCIÓN

La Programación General Anual del Colegio San José-FEyE, es el documento del Centro que mejor habla del día a día en relación al ser y la organización del mismo. En ella reflejamos tanto lo que haremos en este curso escolar como lo que queremos que nuestros alumnos sean, perfil de salida del alumno, y ofrezcan a la sociedad en la que viven y vivirán cuando terminen su etapa educativa.

Nuestra atención a todas las dimensiones del ser humano y nuestro Carácter Propio son guías para el trabajo de la Interioridad, trabajo por proyectos, pastoral específica y el programa de Innovación en el que nos encontramos inmersos y que hace que no descuidemos nuestra labor en ningún momento.

Un Colegio con 134 años de vida y presencia en la ciudad que quiere seguir apostando por la educación integral de los alumnos y que está al servicio de toda la Comunidad Educativa.

El Equipo Directivo, Claustro de profesores, Departamentos y demás Equipos, han trabajado dicho documento priorizando los objetivos que hemos considerado de mayor importancia.

- Mejora continua de los resultados académicos desde las propuestas de mejora recogidas en la Memoria Anual (2021-22).
- Afianzamiento de las Innovaciones Metodológicas iniciadas: Estimulación Temprana, Reflejos Primitivos, Paletas de Inteligencias Múltiples, Coaching Educativo, Destrezas y Rutinas de Pensamiento, Aprendizaje por Proyectos de Comprensión, APS... Nuestro deseo es el paso de etapa en el programa de innovación en el que el centro está inmerso.
- Afianzamiento del proyecto digital TIC TAC TEP.
- Creación de comunidades de aprendizaje.
- Utilización de distintas Herramientas de Evaluación.
- Búsqueda de estrategias para conseguir una mayor implicación y colaboración de las familias en el proceso enseñanza- aprendizaje de sus hijos así como encuentros y proyectos comunes con la familia FEyE.
- Trabajar las emociones como elemento indispensable en el desarrollo de la interioridad, la inclusión y la mediación como medio de mejora de la convivencia en la acción tutorial.
- Fortalecer nuestro carisma vicenciano e introducir proyectos que favorezcan el diálogo fe-cultura.

Por tanto, para el curso 2022-23 partiremos con estos objetivos, obtenidos de las propuestas de mejora de la memoria del curso pasado, y de la hoja de ruta que articula la Planificación General de los Centros de la Fundación Educación y Evangelio.

EVALUACIÓN

Esta programación será evaluada cada trimestre con el fin de verificar el grado de consecución de los objetivos señalados.

ESTILO EDUCATIVO

En el Marco de la Escuela Católica, el Colegio San José pertenece a la Fundación Educación y Evangelio que impulsa:

- Un clima emocional enriquecido por los valores cristianos de servicio, amor, justicia, gratitud y atención a los más desfavorecidos.
- Formación permanente, calidad e innovación.
- Un estilo de trabajo que nos ayude a poner nuestros talentos al servicio de nuestros alumnos.
- La evangelización a través de una acción educativa alegre y cercana.
- Una educación integral en todos los ámbitos.
- La participación de las familias en la comunidad educativa.

2. OBJETIVOS GENERALES DEL CENTRO PARA EL CURSO ESCOLAR

2.1. RELACIONADOS CON LOS PROCESOS DE E-A (INCLUIDOS LOS PROCESOS DE ORIENTACIÓN Y LAS MEDIDAS DE ATENCIÓN A LA DIVERSIDAD)

Objetivo 1	AVANZAR EN EL APRENDIZAJE COOPERATIVO COMO EJE VERTEBRADOR DE NUESTRO PROYECTO
Objetivo 2	IMPLANTAR A>P>S COMO EJE VERTEBRADOR DE NUESTRO PROYECTO
Objetivo 3	IMPLANTAR LA PAUTA DE APRENDIZAJE POR PROYECTOS
Objetivo 4	INCORPORAR LOS PROYECTOS DE INVESTIGACIÓN PERSONAL (PIP) EN 1º ESO Y 2º ESO
Objetivo 5	CUIDAR E IMPULSAR LOS ESPACIOS COMO EL 3º EDUCADOR
Objetivo 6	PROFUNDIZAR EN LAS HERRAMIENTAS DE EVALUACIÓN



- Objetivo 7 DESARROLLAR LOS PROYECTOS FEyE YA IMPLANTADOS
- Objetivo 8 IDENTIFICAR LAS BARRERAS DE APRENDIZAJE EN DETERMINADOS ALUMNOS A NIVEL EMOCIONAL, PERSONAL Y/O ACADÉMICO
- Objetivo 9 COLABORAR EN EL AJUSTE DE LA RESPUESTA EDUCATIVA A BARRERAS PARTICULARES DE TODO LOS ALUMNOS PARA GARANTIZAR LA INCLUSIÓN

2.2. RELACIONADOS CON LA PREVENCIÓN, SUPERVISIÓN E INTERVENCIÓN EN EL ABSENTISMO ESCOLAR

- Objetivo 10 PREVENIR Y REDUCIR EL ABSENTISMO ESCOLAR DEL ALUMNADO

2.3. RELACIONADOS CON LA ORGANIZACIÓN DE LA PARTICIPACIÓN Y LA CONVIVENCIA EN EL CENTRO

- Objetivo 11 REDUCIR EL ACOSO ESCOLAR
- Objetivo 12 CONTINUAR CRECIENDO CON EL PROGRAMA DE ALUMNOS AYUDANTES
- Objetivo 13 HACER PARTICIPAR A LAS FAMILIAS EN LA ACCIÓN PASTORAL Y EDUCATIVA
- Objetivo 14 REALIZAR UN ENCUENTRO DE PROFESORES POR ETAPAS
- Objetivo 15 INVOLUCRAR A LA COMUNIDAD EDUCATIVA EN EL PEC
- Objetivo 16 ASESORAR A LAS FAMILIAS EN SU PRÁCTICA EDUCATIVA
- Objetivo 17 ASEGURAR LA CONTINUIDAD EDUCATIVA EN EL PASO DE EDUCACIÓN INFANTIL A PRIMARIA, Y DE ÉSTA, A EDUCACIÓN SECUNDARIA

2.4. RELACIONADOS CON LA COORDINACIÓN CON OTROS CENTROS, SERVICIOS E INSTITUCIONES

- Objetivo 18 ESTABLECER REDES CON INSTITUCIONES Y ORGANIZACIONES AJENAS AL CENTRO

2.5. RELACIONADOS CON LOS PLANES Y PROGRAMAS INSTITUCIONALES:

2.5.1. Plan Lector

- Objetivo 19 DESARROLLAR EL PLAN LECTOR

2.5.2.	Plan de Formación didáctica, pedagógica y científica
Objetivo 20	FORMAR AL PROFESORADO, FAMILIAS Y ALUMNOS EN EDUCACIÓN AFECTIVO-SEXUAL
Objetivo 21	MEJORAR DE LA COMPETENCIA DIGITAL DOCENTE
Objetivo 22	IMPARTIR FORMACIÓN PEDAGÓGICA DE LOS PROFESORES NOVELES
2.5.3.	Plan de Detección y Atención Temprana
Objetivo 23	AHONDAR EN LA ESTIMULACIÓN TEMPRANA: REFLEJOS PRIMITIVOS
2.5.4.	Plan de Bilingüismo – Programa BEDA
Objetivo 24	DESARROLLAR EL PROYECTO BILINGÜE IMPLANTADO EN EL CENTRO
2.5.5.	Plan de acción tutorial
Objetivo 25	REFORZAR EL MODELO DE ACCIÓN TUTORIAL
Objetivo 26	TRABAJAR LOS PLANES DE IGUALDAD EN LAS TUTORÍAS
Objetivo 27	FACILITAR LA INTEGRACIÓN DEL ALUMNO EN SU CLASE, EN LA DINÁMICA DEL CENTRO Y FOMENTAR EL DESARROLLO DE ACTIVIDADES PARTICIPATIVAS
Objetivo 28	ATENDER Y CONTRIBUIR A LA INDIVIDUALIZACIÓN Y PERSONALIZACIÓN DE LOS PROCESOS DE ENSEÑANZA-APRENDIZAJE CON LA SUPERVISIÓN DEL DEPARTAMENTO DE ORIENTACIÓN
Objetivo 29	COORDINAR EL PROCESO EVALUADOR, ASÍ COMO LA INFORMACIÓN ACERCA DE CADA ALUMNO
2.5.6.	Plan de orientación académica y profesional
Objetivo 30	PLAN DE ORIENTACIÓN ACADÉMICA Y PROFESIONAL. REALIZAR JORNADAS DE ORIENTACIÓN PROFESIONAL EN BACHILLERATO
2.5.7.	Plan estratégico de innovación
Objetivo 31	CONSOLIDAR LAS LÍNEAS DE ACTUACIÓN DEL PROGRAMA INNOVACIÓN 43,19 (ETAPA SEMILLA)
2.5.8.	Programa-Artes
Objetivo 32	DESARROLLAR LA SEMANA DE LA ARTES IMPLICANDO A LAS FAMILIAS



2.5.9. Implantación del Plan Digital de Centro (PDC)

- | | |
|-------------|---|
| Objetivo 33 | CONTINUAR CON LA IMPLANTACIÓN DEL PROYECTO TIC TAC TEP |
| Objetivo 34 | USAR LA BIBLIOTECA PARA LOS PROYECTOS DE INVESTIGACIÓN PERSONAL (PIP) |
| Objetivo 35 | UTILIZAR UNAN APLICACIÓN PARA LA GESTIÓN DE LOS RECURSOS DEL CENTRO |
| Objetivo 36 | COMPARTIR DOCUMENTOS ENTRE PROFESORES Y PROFESORAS |
| Objetivo 37 | REALIZAR FORMACIONES SENCILLAS A TRAVÉS DE VÍDEOS EXPLICATIVOS COMPARTIDOS EN PLATAFORMAS EDUCATIVAS |
| Objetivo 38 | IMPULSAR LA GAIFICACIÓN EN EDUCACIÓN INFANTIL |
| Objetivo 39 | ENSEÑAR LA IMPORTANCIA DE RESPETAR LOS DERECHOS DE AUTOR PARA LA REALIZACIÓN DEL PROYECTO DE INVESTIGACIÓN PERSONAL (PIP) |

2.6. RELACIONADOS CON LOS SERVICIOS COMPLEMENTARIOS:

- | | |
|-------------|---|
| Objetivo 40 | OFRECER SERVICIOS DE CALIDAD QUE FAVOREZCAN EL SERVICIO A LA COMUNIDAD EDUCATIVA Y LA CONCILIACIÓN FAMILIAR |
|-------------|---|

COMPETENCIA PEDAGÓGICA

3. PLANIFICACIÓN DE LAS ACTUACIONES PARA LLEVAR A CABO LOS OBJETIVOS GENERALES PROPUESTOS

3.1. RELACIONADOS CON LOS PROCESOS DE ENSEÑANZA APRENDIZAJE

OBJETIVO 1	AVANZAR EN EL APRENDIZAJE COOPERATIVO COMO EJE VERTEBRADOR DE NUESTRO PROYECTO					
Actuaciones previstas	Temporalización	Responsables	Recursos	Dificultades encontradas	Propuestas de mejora	GC
Ir adaptando las funciones del rol de Speaker, ampliándose, de forma progresiva, por trimestres.	Todo el curso	Profesores de infantil	Material FEyE sobre roles			
1º ciclo de E.P.: Seleccionar tan sólo una de las funciones para cada uno de los roles.	Todo el curso	Profesores Primaria (1º Ciclo)	Material FEyE sobre roles			
Formar grupos base para el cooperativo en las asignaturas troncales y grupos base para las asignaturas bilingües. En el caso de las optativas se formarán de forma	Trimestral	Tutores de secundaria y Coordinadora de bilingüismo	Material FEyE sobre roles			



independiente.						
Reforzar la formación del cooperativo en el claustro con un especialista externo al colegio, recordando pautas claras.	Primer trimestre	Innovación	Material sobre formaciones previas en cooperativo.			
En una reunión de ciclo y de forma trimestral, revisar el funcionamiento del cooperativo. (revisar si los grupos funcionan y cambiarlos cada trimestre)	Todo el curso	Coordinadores de ciclo	Material FEyE sobre roles			
Implantar de forma vertical en los alumnos del centro las normas del cooperativo (realizar tareas propuestas en el tiempo establecido, acudir a los compañeros antes que a los profesores, si nos piden ayuda dejamos nuestra tarea y ayudamos dando pistas)	Todo el curso	Equipo de innovación	Cartelería sobre las normas básicas de cooperativo e Informe cooperative Cinética			
Usar una técnica simple por sesión, (técnicas de 5/10 min. para parejas). (Entrevista simultánea, inventario de aprendizaje, twitter cooperativo,	Todo el curso	Claustro	Informe cooperative Cinética			



inventario coopera, Placemat consensus, folio giratorio, 1-2-4, lápices al centro, tutoría entre iguales)						
Hacer un seguimiento y coordinación de las actuaciones anteriores	Todo el curso	Equipo de innovación	Rubricas de evaluación Cuestionarios			
Incluir en el boletín de notas los resultados sobre aprendizaje cooperativo	Final de curso	Equipo directivo	Boletín de notas			

OBJETIVO 2	IMPLANTAR ApS COMO EJE VERTEBRADOR DE NUESTRO PROYECTO					
Actuaciones previstas	Temporalización	Responsables	Recursos	Dificultades encontradas	Propuestas de mejora	GC
Recordar al claustro la estructura y diseño de un Proyecto ApS	Primer trimestre	Equipo de innovación	Material FEyE sobre ApS			
Implantar una ApS por curso en las etapas de Ed. Primaria y en Ed. Secundaria.	Todo el curso	Equipo de innovación	Formularios realizados, material de cooperativo Cinética			
Exposición al claustro de una práctica de ApS	Durante el curso	Equipo de innovación	Presentación al claustro de un ejemplo de ApS que ya se hace.			



OBJETIVO 3	IMPLANTAR LA PAUTA DE APRENDIZAJE POR PROYECTOS					
Actuaciones previstas	Temporalización	Responsables	Recursos	Dificultades encontradas	Propuestas de mejora	GC
Afianzar las rutinas de pensamiento adaptadas al nivel para reconocer los conocimientos previos.	Todo el curso	Grupo de la CPA	Informe CPA curso anterior. Niveles de logro			
Establecer lluvia de ideas al inicio del proyecto para establecer los temas de desarrollo del proyecto	Todo el curso	Grupo de la CPA	Informe CPA curso anterior. Niveles de logro			
Utilizar un formulario google para identificar los intereses del alumnado en el desarrollo del proyecto.	Todo el curso	Grupo de la CPA	Informe CPA curso anterior. Niveles de logro			
Establecer unas rúbricas de evaluación verticales que contemplen la co-evaluación, autoevaluación y heteroevaluación.	Todo el curso	Grupo de la CPA	Informe CPA curso anterior. Niveles de logro			
Establecer en todos los proyectos una justificación análisis y conclusión.	Todo el curso	Grupo de la CPA	Informe CPA curso anterior. Niveles de logro			
Establecer una evaluación docente en todos los proyectos	Todo el curso	Grupo de la CPA	Informe CPA curso anterior. Niveles de logro			
Secuenciar en tres fases: preliminares, investigación guiada y producto de síntesis	Todo el curso	Grupo de la CPA	Informe CPA curso anterior. Niveles de logro			
Contemplar en todos los Proyectos de Comprensión actividades de refuerzo y ampliación para dar	Todo el curso	Grupo de la CPA	Informe CPA curso anterior. Niveles de logro			



respuesta a la atención a la diversidad.						
Flexibilizar todos los Proyectos de Comprensión para que el alumnado pueda personalizar su trabajo en función de sus intereses.	Todo el curso	Grupo de la CPA	Informe CPA curso anterior. Niveles de logro			
Mantener el 50% del profesorado con visitas pedagógicas dentro del aula (observación entre iguales)	Todo el curso	Grupo de la CPA	Hojas de evaluación de la experiencia			
Establecer tiempos de exposición, reflexión y evaluación de las prácticas realizadas (feedback positivo y sesión clínica)	Trimestral	Grupo de la CPA	Materiales generados por los profesores			
Poner imágenes alusivas al proyecto de cada una de las fases que estamos trabajando haciendo una línea del tiempo manipulable para el alumnado	Trimestral	Profesores de infantil	Hojas de registro Material fotográfico			



OBJETIVO 4	INCORPORAR LOS PROYECTOS DE INVESTIGACIÓN PERSONAL (PIP) EN 1º ESO y 2º ESO					
Actuaciones previstas	Temporalización	Responsables	Recursos	Dificultades encontradas	Propuestas de mejora	GC
Presentar las pautas del PIP al profesorado de 1º y 2º ESO	1º trimestre	Director Pedagógico	Material e instrucciones sobre el PIP			
Definir un PIP a cada alumno de 1º ESO y 2º ESO	1º trimestre	Profesores ESO Y BTO	Listado de PIPs			
Reunión mensual con los alumnos para seguimiento del PIP	Mensual	Dirección Pedagógica	Rúbrica			
Presentación del PIP	3º trimestre	Profesores ESO Y BTO	Entregables del PIP			

OBJETIVO 5	CUIDAR E IMPULSAR LOS ESPACIOS COMO EL 3º EDUCADOR					
Actuaciones previstas	Temporalización	Responsables	Recursos	Dificultades encontradas	Propuestas de mejora	GC
Implicar al alumnado en la actualización de los espacios de aprendizaje INTERACTIVOS de cada departamento/ciclo	1º trimestre	Profesorado secundaria y 6º primaria	Material interactivo de los espacios de aprendizaje			
Actualizar los espacios de aprendizaje INTERACTIVOS de cada ciclo.	1º Trimestre	Profesorado de 1º a 5º primaria	Material interactivo de los espacios de aprendizaje			
Utilizar los espacios de aprendizaje en períodos	Trimestral	Coordinación de bilingüismo	Espacio de aprendizaje de			



lectivos haciendo desdoble con los auxiliares de conversación en las asignaturas para disminuir el grupo de alumnos			cada departamento/ciclo			
Desarrollar espacios de mediación	1º Trimestre	Orientación	Material adecuado y necesario para dicho rincón			
Desarrollar espacios de lectura	1º Trimestre	Profesores de Lengua y Literatura	Material adecuado y necesario para dicho rincón			

OBJETIVO 6	PROFUNDIZAR EN LAS HERRAMIENTAS DE EVALUACIÓN					
Actuaciones previstas	Temporalización	Responsables	Recursos	Dificultades encontradas	Propuestas de mejora	GC
Implantar el mapa vertical de herramientas de evaluación en las programaciones didácticas	1º Trimestre	Jefes de departamento o coordinadores de ciclo de infantil y primaria	Programaciones didácticas y mapa vertical de herramientas de evaluación			
Implementar la evaluación 360º (auto-co-hetero evaluación)	Todo el curso	Profesorado	Rúbricas preparadas por el profesor Hojas de registro			
Realizar una coevaluación por grupos cooperativos al	Todo el curso	Profesorado infantil	Rúbricas preparadas por el profesor Hojas			



finalizar cada proyecto en los cursos 2° y 3° de infantil.			de registro			
Los alumnos de 2° y 3° de infantil realizarán una autoevaluación al finalizar cada proyecto de Inglés mediante un KPSI.	Todo el curso	Profesorado infantil inglés	Rúbricas preparadas por el profesor Hojas de registro			
Utilizar videos como herramienta para afianzar la prueba oral como método objetivo de evaluación una vez por trimestre (SECUNDARIA)	Todo el curso	Departamentos secundaria	Rúbrica de expresión oral en cada departamento			



OBJETIVO 7	DESARROLLAR LOS PROYECTOS FEyE YA IMPLANTADOS					
Actuaciones previstas	Temporalización	Responsables	Recursos	Dificultades encontradas	Propuestas de mejora	GC
Realizar las programaciones didácticas siguiendo los FEyE indicadores	Todo el curso	Coordinadores de ciclo y jefes de departamento	FEyE indicadores revisados 22/23 y colgados en Google drive PPCC elaborados por los profesores			
Hacer al menos un proyecto interdisciplinar al año digitalizando los materiales para poder trabajar en cualquier situación	Todo el curso	Claustro de profesores.	FEyE indicadores PPCC elaborados por los profesores			
DPTO. RELIGIÓN Y EDUCACIÓN PLÁSTICA Y AUDIOVISUAL: Desarrollar el ApS además de la asignatura de religión con la asignatura de plástica en 3º ESO	2º trimestre 1º Trimestre	Departamento de ED. PLÁSTICA RELIGIÓN	Hojas de evaluación de la ApS Reuniones de coordinación			
Centrar los concursos por niveles y departamentos de forma que los departamentos tengan claro con qué niveles trabajar y que esté controlado por los	1º trimestre	CCP (todos los departamentos)	Organizador-tabla concursos			



coordinadores de nivel						
Elaborar en cada aula material propio para ATELIER	Todo el curso	PROFESORES DE INFANTIL Y 1º Y 2º PRIMARIA	Materiales utilizados en el aula atelier			
Elaborar un horario de utilización de la sala Atelier teniendo en cuenta las necesidades de los alumnos.	Todo el curso	PROFESORES DE ED. INFANTIL	Horario			
Implementar los PPC emocionales en Educación Primaria.	Mensual	Profesores tutores de E.P	Todos los ofrecidos por el centro			

OBJETIVO 8 (ORIENTACIÓN)Inclusión Educativa	IDENTIFICAR LAS BARRERAS DE APRENDIZAJE EN DETERMINADOS ALUMNOS A NIVEL EMOCIONAL, PERSONAL Y/O ACADÉMICO					
Actuaciones previstas	Temporalización	Responsables	Recursos	Dificultades encontradas	Propuestas de mejora	GC
Seguimiento de alumnos, elaboración de evaluaciones psicopedagógicas e informes de ACNEAES	Todo el curso.	Orientador/a	Sesiones y actas de evaluación trimestrales, autorizaciones, cuestionarios y pruebas psicopedagógicas, protocolos, informes y entrevistas.			
Valoración de alumnos de Diversificación Curricular, Ciclos	Tercer trimestre	Orientador, tutor y equipo docente.	Autorizaciones, cuestionarios y pruebas			



formativos de grado básico, disponiendo de los listados para su más ágil elaboración.			psicopedagógicas, informes, entrevistas y solicitudes.			
---	--	--	--	--	--	--

OBJETIVO 9 (ORIENTACIÓN)Inclusión Educativa	COLABORAR EN EL AJUSTE DE LA RESPUESTA EDUCATIVA A BARRERAS PARTICULARES DE TODOS LOS ALUMNOS PARA GARANTIZAR LA INCLUSIÓN					
Actuaciones previstas	Temporalización	Responsables	Recursos	Dificultades encontradas	Propuestas de mejora	GC
Colaboración en el Plan de apoyo y refuerzo del centro.	Trimestral.	Directores Pedagógicos, tutores, orientador/a, PT	-Actas de evaluación. -Horarios de apoyos/refuerzos. -Material específico: fichas, cuadernos, libros de texto, actividades interactivas y otro material escolar. -Planes de Trabajo - Entrevistas con profesores.			
Afianzar la elaboración de los Planes de actuación personalizados y sus consiguientes medidas individualizadas	Trimestral	Equipo docente, PTs y orientadores.	Modelos de PAP. Pruebas de nivel de competencia curricular Envío por email al			



(acneaes), así como la elaboración de los Planes de actuación personalizados Curriculares (ACIS).			Equipo de Orientación.			
Valoración psicopedagógica de alumnos de Atención Temprana.	Enero - Febrero.	Orientadora Educación Infantil y Primaria	Cuestionarios y pruebas psicopedagógicas, protocolos, informes y entrevistas.			
Adaptar los recursos y material de los alumnos atendidos por orientación al proyecto TIC TAC TEP	Todo el curso	Orientación y equipo docente	Distintos dispositivos, APPS y herramientas digitales.			

3.2. RELACIONADOS CON LA PREVENCIÓN, SUPERVISIÓN E INTERVENCIÓN EN EL ABSENTISMO

OBJETIVO 10 (ORIENTACIÓN)Inclusión Educativa	PREVENIR Y REDUCIR EL ABSENTISMO ESCOLAR DEL ALUMNADO					
Actuaciones previstas	Temporalización	Responsables	Recursos	Dificultades encontradas	Propuestas de mejora	GC
Prevención, detección, intervención y seguimiento en posibles casos de absentismo y abandono escolar.	Todo el curso.	Equipo directivo, equipo de orientación, Coordinador de Bienestar y Protección del menor, y tutores	Hoja de control mensual a orientación de faltas de asistencia. Entrevistas alumnos/familias/ servicios sociales y			



			protocolos de absentismo.			
Control, seguimiento y comunicación diaria a las familias de las faltas de asistencia a clase de sus hijos/as, a partir de la hoja de registro diario de aula.	Todo el curso	Equipo docente	-Hoja de control de aula. -Plataforma Educamos CLM			

3.3. RELACIONADOS CON LA ORGANIZACIÓN DE LA PARTICIPACIÓN Y LA CONVIVENCIA EN EL CENTRO (COMPETENCIA RELACIONAL)

OBJETIVO 11	REDUCIR EL ACOSO ESCOLAR					
Actuaciones previstas	Temporalización	Responsables	Recursos	Dificultades encontradas	Propuestas de mejora	GC
Difundir el correo buzonconvivencia@csanjose.org por el que profesorado y el alumnado puedan comunicar problemas de convivencia.	Primer trimestre	Equipo de Orientación	Correo electrónico buzonconvivencia@csanjose.org			
Solicitar a la Administración Educativa la realización de talleres de sensibilización y prevención sobre el acoso escolar y	Septiembre	Equipo de orientación	Documentos oficiales de solicitud del programa			5



ciberacoso en 4º EP y 2º ESO (Programa Tú Cuentas).						
Realización de los talleres de sensibilización y prevención del acoso escolar y ciberacoso, "#TúCuentas".	Segundo Trimestre	Equipo de Orientación/Profesionales "#TúCuentas"	Material propio del taller			
Difusión, selección de alumnos/as y puesta en marcha del Programa de Alumnos Ayudantes como medida preventiva y de control de la convivencia.	Todo el curso	Equipo de Orientación, Coordinador de Bienestar y Protección del menor, tutores, alumnos/as y familias.	-Programa de Alumnos Ayudantes. -Circular informativa y autorizaciones de las familias para ser alumno ayudante., video de difusión del programa en las aulas y en redes sociales. -Hoja de evaluación trimestral del Programa.			
Puesta en marcha del nuevo Programa de Hermanamiento entre etapas, como medida preventiva y de control de la convivencia	Todo el curso	Equipo de Orientación, tutores y alumnos/as.	-Programa de Hermanamiento entre etapas. -Actividades verticales de centro en las que "hermanar". -Actividades de aula, tutorías, y			



			actividades complementarias en las que "hermanar".			
Realizar encuestas para conocer el estado de salud emocional de nuestro alumnado	Trimestral	Profesores tutores	Encuestas tutoriales			

OBJETIVO 12 (Orientación)	CONTINUAR CRECIENDO CON EL PROGRAMA DE ALUMNOS AYUDANTES					
Actuaciones previstas	Temporalización	Responsables	Recursos	Dificultades encontradas	Propuestas de mejora	GC
Revisión y actualización del Programa de Alumnos Ayudantes: sondeo de intención de continuidad de antiguos alumnos ayudantes, selección de nuevos alumnos, autorización de los mismos por parte de sus familias, formación correspondiente, y adecuación de espacios (cartelería, puffs, iluminación...)	Septiembre-Octubre	Equipo de Orientación	-Programa de Alumnos Ayudantes. -Autorizaciones. -Glosario de formación. -Diplomas acreditativos. -Material distintivo e identificación para los alumnos ayudantes. -Cartelería y mobiliario para adecuar los "espacios de			



			mediación".			
Cuestionario Google de Seguimiento y Evaluación del Programa de Alumnos Ayudantes y satisfacción con el clima de convivencia del Centro.	Trimestral	Equipo de Orientación y Coordinador de Bienestar y Protección del Menor	-Cuestionario google forms.			

OBJETIVO 13	HACER PARTICIPAR A LAS FAMILIAS EN LA ACCIÓN PASTORAL Y EDUCATIVA					
Actuaciones previstas	Temporalización	Responsables	Recursos	Dificultades encontradas	Propuestas de mejora	GC
Pedir colaboración a las familias en cada reunión y tutoría que se tenga con ellas.	En reuniones y tutorías durante todo el curso	Profesores tutores	Listado de los padres colaboradores para entregar a Pastoral			
Invitar a las familias a la oración de la mañana como una forma de acompañamiento personal (TODOS LOS NIVELES)	Durante todo el curso	Profesores tutores	Materiales propios de la oración de la mañana, canciones y oraciones facilitadas por el equipo de pastoral			



OBJETIVO 14	REALIZAR UN ENCUENTRO DE PROFESORES POR ETAPAS					
Actuaciones previstas	Temporalización	Responsables	Recursos	Dificultades encontradas	Propuestas de mejora	GC
Encuentro de profesores de Educación infantil	Todo el curso	Equipo directivo	Materiales propios facilitados por comité			
Encuentro de profesores de Educación primaria	Todo el curso	Equipo directivo	Materiales propios facilitados por comité			
Encuentro de profesores de Educación secundaria	Todo el curso	Equipo directivo	Materiales propios facilitados por comité			
Establecer círculos de escucha con los profesores y el equipo directivo	Todo el curso	Equipo directivo	Materiales propios facilitados por comité			

OBJETIVO 15	INVOLUCRAR A LA COMUNIDAD EDUCATIVA EN EL PEC					
Actuaciones previstas	Temporalización	Responsables	Recursos	Dificultades encontradas	Propuestas de mejora	GC
Realización de encuestas de satisfacción al alumnado, profesorado y familias	Segundo trimestre	Equipo directivo	Cuestionarios idea sm			
Realizar encuestas de satisfacción a las familias de Bachillerato	Tercer trimestre	Equipo directivo	Cuestionarios google			



Establecer un calendario reuniones del Equipo Directivo con Administración/secretaría:Una al comienzo de curso para ver previsiones y resultados del curso anterior, y otra al comienzo de cada trimestre	Inicio de curso - Trimestral	Equipo directivo y Servicio de Administración	Documentación digital Reuniones trimestrales			
Preparar el día de las familias	Tercer trimestre (Junio)	AMPA	Material para talleres			
Formar a las familias en aspectos de competencia digital (por niveles)	Todo el curso	AMPA	Presentaciones digitales y material de los talleres			
Hacer a las familias partícipes de la oración de la mañana (Proponer en la tutoría reunión general de padres o mediante cuestionario)	Todo el curso	Coordinadores de ciclo	Evangelio del día y materiales varios aportados por pastoral			
Participar en oraciones conjuntas entre niveles o entre colegios	Todo el curso	Coordinadores de ciclo	Evangelio del día y materiales varios aportados por pastoral			
Realizar un vídeo para presentar a los componentes del PAS y su función en el Colegio en alguna tutoría.	Primer Trimestre (Septiembre)	Coordinador Comunicación	Video con la presentación del PAS			
Abrir la biblioteca por las tardes con ayuda de las familias. Comentar en la	Primer Trimestre	AMPA	Cuadrante de apertura de biblioteca			



tutoría reunión general de padres						
Realizar de forma trimestral asambleas de delegados en los recreos	Trimestral	Equipo directivo y coordinadores de ciclo	Presentaciones digitales, post-it, cartulinas			
Involucrar a las familias en la realización de mejoras del centro. En la segunda tutoría de reunión general de familias hacer una breve presentación (con fotos o videos) de los proyectos en los que pueden participar y en las tutorías que se apunten (dibujar, luz y sonido, medios de comunicación, costura...)	Segundo Trimestre	Equipo directivo y coordinadores de ciclo	Listado de necesidades del colegio			
Realizar un encuentro de antiguos alumnos, profesores y PAS para que aporten recuerdos y experiencias. (SECUNDARIA)	Todo el curso (dependiendo niveles) (fiestas colegiales)	Profesores y PAS	Material proporcionado por profesores y antiguos alumnos			



OBJETIVO 16 Atención a las familias	ASESORAR A LAS FAMILIAS EN SU PRÁCTICA EDUCATIVA.					
Actuaciones previstas	Temporalización	Responsables	Recursos	Dificultades encontradas	Propuestas de mejora	GC
Atención e información a familias en relación a los procesos de enseñanza-aprendizaje de sus hijos/as así como de las diferentes situaciones conflictivas que puedan surgir en el grupo o a nivel individual.	Todo el curso.	Equipo de orientación y tutores	Documentos específicos o informes.			
Formación e Información a familias sobre aspectos organizativos y educativos del Centro (nueva escolarización, cambios de etapa, estimulación temprana y nuevas metodologías, orientación académica y profesional, plan de mediación...)	Reuniones generales trimestrales.	Equipos de Orientación y tutores	Documentos varios y presentaciones de powerpoint.			
Orientar para que las familias se impliquen en la estructuración del tiempo libre y ocio de sus hijos. Contactar con organizaciones de ocio y tiempo libre que puedan ofrecer opciones	Todo el curso	AMPA	Reuniones con padres			



educativas a las familias.						
Informar a las familias sobre el proceso de aprendizaje de sus hijos	Todo el curso	Tutor de nivel	Reuniones con padres Boletines de notas			
Recabar información, opiniones y propuestas del resto del equipo docente en relación con la programación de aula, los refuerzos educativos y los posibles Planes de actuación personalizados.	Trimestral	Tutor de nivel	-Sesiones de evaluación. -Actas de evaluación Documentos colaborativos			
Elaborar, hacer seguimiento y revisar los correspondientes Planes de Actuación Personalizados.	Trimestral	Tutor de nivel Coordinador de nivel Equipo de Orientación	-Modelos de PAP para cumplimentar. -Sesiones de evaluación -Actas de evaluación -Planes de refuerzo y/o apoyo.			
Organizar encuentros entre familias de ACNEAES estableciendo círculos de escucha con ellos.	Trimestral	Equipo de Orientación y Tutores	Documentación para las reuniones. Usar la biblioteca como espacio de escucha.			



OBJETIVO 17 ORIENTACIÓN	ASEGURAR LA CONTINUIDAD EDUCATIVA EN EL PASO DE EDUCACIÓN INFANTIL A PRIMARIA, Y DE ÉSTA, A EDUCACIÓN SECUNDARIA					
Actuaciones previstas	Temporalización	Responsables	Recursos	Dificultades encontradas	Propuestas de mejora	GC
Reuniones de coordinación y traspaso de información entre etapas.	Inicio y final de curso	Equipo de Orientación y Tutores	-Listados de alumnos -Seguimientos de alumnos. -Informes individualizados. -Cualquier otra documentación del expediente del alumno (informes médicos, psicopedagógicos...)			
Reuniones de coordinación interciclos, para coordinar y adaptar las metodologías y los aspectos a trabajar en los distintos cursos de cada ciclo escolar.	Inicio y final de curso	Equipo de Orientación, tutores y especialistas.	-Saberes básicos- -Criterios de evaluación.			
Coordinar reunión entre materias de las diferentes etapas (plan de transición entre etapas del centro)	Trimestral	Equipo directivo	Currículos de las distintas materias. Documentación sobre aprendizaje Cooperativo.			



Aplicar el Reversal Test (madurez lectoescritora) en 1º de Educación Primaria.	Segundo trimestre	Equipo de Orientación	Manual de aplicación, cuadernillo de realización y criterios de corrección.			
Realizar test sociométrico en 6º primaria de tal manera que la información obtenida sirva para la obtención de grupos que pasarán a secundaria	3ª evaluación	Equipo de orientación, primaria y secundaria	Test sociométrico			



3.4. RELACIONADOS CON LA COORDINACIÓN CON OTROS CENTROS, SERVICIOS E INSTITUCIONES

OBJETIVO 18	ESTABLECER REDES CON INSTITUCIONES Y ORGANIZACIONES AJENAS AL CENTRO					
Actuaciones previstas	Temporalización	Responsables	Recursos	Dificultades encontradas	Propuestas de mejora	GC
Preparar talleres de reflejos primitivos y estimulación temprana con niños menores de 3 años	Primer Trimestre	Coordinadora de infantil y equipo directivo	Materiales de estimulación temprana, aulas de psicomotricidad			
Realizar actividades con el Conservatorio y con distintas academias y escuelas de música de la localidad.	2º y 3er Trimestre	Departamento de música	Material ofrecido por el centro y distintas entidades			
Participar con asociaciones sin ánimo de lucro.	Todo el curso	Profesores y Equipo de Orientación	Material ofrecido por el centro y distintas entidades			
Colaborar con la Asociación ASpaceCiRE (Parálisis Cerebral) el día Mundial de la Parálisis Cerebral en el Acto Común de la Plaza Mayor.	Octubre	Tumores de 4º EP y Equipo de Orientación	-Canción y coreografía de sensibilización "Celebra la vida". -Canción "Dí-Capacidad". -Manifiesto sobre la parálisis cerebral.			
Programar y coordinar desde el inicio de curso. Realizar distintas actividades formativas	Inicio de curso. Todo el curso	Equipo de pastoral y Seminario	Material ofrecido por el centro y Seminario			



en coordinación con el Seminario de Ciudad Real.						
Establecer fuentes de financiación con otras entidades	Primer trimestre	Equipo directivo	Presentación del proyecto y documentación			
Coordinación y Traspaso de Información con los Servicios de Atención Temprana de las distintas entidades que intervienen en la reeducación de alumnos escolarizados en 1º de Ed. Infantil	Noviembre	Orientadora de Primaria y Tutores	Informes de los centros rehabilitadores.			
Coordinación con Servicios sociales (Delegación, Sección de familia y menores, centros sociales de base, y otros recursos adscritos de bienestar social), para abordar problemáticas sociales y posible vulnerabilidad de alumnado y/o sus familias (situación de riesgo y/o desprotección del menor)	Todo el curso	Equipo directivo, Equipo de Orientación, Tutores y Coordinador de Bienestar y Protección del Menor.				
Asistencia al Taller de Orientación de Zona (Ciudad Real), organizado	De Noviembre a Mayo	Equipo de Orientación	Normativa educativa y recursos que se			



desde la Administración Educativa en coordinación con otros profesionales que desarrollan la red de asesoramiento y apoyo a la orientación, convivencia e inclusión educativa (Organizado por la Administración Educativa, con carácter obligatorio).			compartan o generen en las reuniones.			
---	--	--	---------------------------------------	--	--	--

3.5. RELACIONADOS CON LOS PROGRAMAS INSTITUCIONALES

3.5.1. Plan Lector

OBJETIVO 19	DESARROLLAR EL PLAN LECTOR (REVISAR POR DEPARTAMENTO DE LENGUA)					
Actuaciones previstas	Temporalización	Responsables	Recursos	Dificultades encontradas	Propuestas de mejora	GC
Realizar el proyecto "Coge un libro y sueña" para lograr leer entre 90 y 500 páginas en un curso	Trimestral	Tutores de primaria	Libros de lectura, árbol de cartulina. Dado de la comprensión y tarjetas preguntonas.			
Realizar el proyecto de apadrinamiento lector "Leyendo juntos"	Trimestral	Tutores de primaria 1º, 2º, 5º y 6º	Libros de lectura			
Uso de las herramientas y recursos bibliográficos	Trimestral	Tutores de primaria	Biblioteca			



y digitales del aula.						
Participar en el concurso "El más león"	Final de curso	Tutores de primaria	Salón de actos. Diploma y regalo de un libro Hoja de registro			
Participar en el concurso "Speed Reading contest"	Anual	Tutores a partir de 2º Primaria	Fichas de lectura			
Realizar actividades de escrita y lectura creativa	Anual	Tutores de 4º a 6º Profesores de Lengua	Concursos. Desdobles en primaria			
Aprovechar los recursos personales y espaciales del centro para continuar con las sesiones de cuentacuentos.	Todo el curso	MAESTRAS DE ED. INFANTIL	Google drive de primaria			
Utilizar entornos digitales de lectura (TA-TUM)	Todo el curso	Profesores de lengua de secundaria	Plataforma digital Ta-tum y libros de lectura asociados			
Elaborar un cuadrante para la realización de las actividades de cuentacuentos y préstamo de libros dentro del plan lector en Infantil.	Todo el curso	MAESTRAS DE ED. INFANTIL	Cuadrante de actividades			
Preparar encuentros presenciales con autores relacionándolos con un plan lector que incluya	Todo el curso	Lengua y literatura	Biiblioteca / Salón de actos			



un antes, un durante y un después de la lectura.						
Introducir en las programaciones de todas las áreas algún aspecto relacionado con la lectura que nutra nuestro plan lector	Todo el curso	Jefes de departamento	Programaciones didácticas y programaciones de aula			
Realización de fórums y cineforum	Todo el curso	Profesores de lengua	Biblioteca del centro			
Establecer en la biblioteca un espacio para potenciar y trabajar las Técnicas de estudio	Todo el curso	Todos los profesores	Biblioteca del centro			
Creación de un club de lectura en E. Secundaria	Todo el curso	Profesores de lengua	Biblioteca del centro			
Realizar préstamo de fondos bibliográficos	Todo el curso	Profesores de lengua y familias	Biblioteca del centro			
Apertura de la biblioteca en horario extraescolar con la ayuda del voluntariado de familias	Todo el curso	Profesores de lengua y familias	Biblioteca del centro			
Realizar las actividades de lectura en familia: "Cuéntame una historia" "Juntos contamos historias"	Todo el curso	Profesores de lengua y familias	Aula, casa y biblioteca del centro. Libros de lectura			
Crear un listado de familias para poder crear un horario de apertura de la biblioteca.	Inicio de curso	Familias, antiguos alumnos y profesores voluntarios	Biblioteca			

3.5.2. Plan de Formación didáctica, pedagógica y científica

Nuestro Plan de formación de profesorado, responde a las necesidades de mejora detectadas, en las memorias anuales del Centro, a los planes de mejora establecidos por nuestra titularidad y nuestro Carácter Propio y a la hoja de ruta que nos marca el programa de Innovación Educativa 43,19, en el que estamos inmersos, perteneciente a Escuelas Católicas.

Las prioridades establecidas giran en torno a la innovación metodológica y los diferentes sistemas de evaluación; a la mejora y acreditación del inglés; al uso generalizado de las TIC,s en el aula, a la Atención a la Diversidad y a la formación en tutorías.

El Plan de Formación atiende tanto a las necesidades individuales de los profesores como a las necesidades de las distintas áreas, departamentos, ciclos o grupos de trabajo.

Descripción de los procesos formativos del presente curso.

Formación ofertada por la Fundación Educación y Evangelio:

Fecha	26 septiembre	Lugar	Colegio San José
Curso	Formación líneas pedagógicas del proyecto FEyE		
Ponentes	Comité FEyE (responsables pedagógicos)		

Fecha	8 octubre	Lugar	Madrid (CIM)
Curso	Encuentro-formación noveles G1		
Ponentes	Comité FEyE (coordinación pedagógica)		

Fecha	15 octubre	Lugar	Puertollano (Colegio María Inmaculada)
Curso	Respiro		
Ponentes	Comité FEyE (coordinación de pastoral)		

Fecha	22 octubre	Lugar	Madrid
Curso	Formación-Retiro profesores noveles G2 y G3		
Ponentes	Fundación Educación y Evangelio		

Fecha	2,16,30 noviembre	Lugar	Ciudad Real
Curso	Formación en digitalización (Plan Digital)		
Ponentes	Consejería Educación CLM (formadora propia del centro)		

Fecha	8 noviembre	Lugar	Ciudad Real
Curso	Formación bíblica		
Ponentes	Sacerdote (diócesis Ciudad Real)		



Fecha	24-26 noviembre	Lugar	Granada
Curso	Formación-Congreso Nacional de Escuelas Católicas		
Ponentes	Escuelas Católicas (Nacional)		

Fecha	20 de Octubre	Lugar	Madrid
Curso	Formación Orientadores		
Ponentes	Fundación Educación y evangelio-Escuelas católicas		

Fecha	2º Trimestre	Lugar	Ciudad Real
Curso	Formación en Educación Afectivo-sexual		
Ponentes	Fundación Solidaridad Humana		

Fecha	25 de mayo	Lugar	Ciudad Real (on line)
Curso	Formación Comunidades Profesionales de Aprendizaje		
Ponentes	Fundación Educación y evangelio		



Fecha	30 junio 3-4 de julio	Lugar	Ciudad Real
Curso	Summer "Formación Innovación Educativa"		
Ponentes	Fundación Educación y Evangelio		

OFERTA FORMATIVA PARA EL CURSO 2022-2023	
CENTRO REGIONAL DEL PROFESORADO	
http://www.educa.jccm.es/profesorado/es/crfp http://centroformacionprofesorado.castillalamancha.es/es/home	
Aula Smart	
http://www.fundacionaulasmart.org/formacion/campus+aula_interactiva/cursos	
Propuestas de formación On-line "Uno a uno"	
<ul style="list-style-type: none"> • Catalogo de edducaexp • Catalogos de formacion para centros docentes 	
Cursos de profesorado INTEF	
<p>El Ministerio de Educación, Cultura y Deporte a través del Instituto Nacional de Tecnologías Educativas y Formación del Profesorado, a partir de ahora INTEF, oferta y financia cursos de formación en red convocados en dos ediciones.</p>	
Plataforma de formación universitaria MIRIADAX	
https://www.miriadax.net/web/general-navigation/cursos	
ESCUELAS CATÓLICAS	
http://www.escuelascaticas.es/Paginas/Formacion.aspx	



<http://www.ecmadrid.org/es/formacion-ecmadrid>

innovacion@feremadrid.com



OBJETIVO 20	FORMAR AL PROFESORADO, FAMILIAS Y ALUMNOS EN EDUCACIÓN AFECTIVO-SEXUAL					
Actuaciones previstas	Temporalización	Responsables	Recursos	Dificultades encontradas	Propuestas de mejora	GC
Trabajar en la elaboración de un Plan de Educación Afectivo Sexual común para todos los colegios FEyE .	19 de octubre	Comité FEyE, Equipo de Orientación y Responsable del de Educación Afectivo Sexual del colegio.	-Jornada FEyE para Equipos de orientación: convocatoria, material y ponencias propias de la Jornada.			
Formar al profesorado en educación afectivo-sexual	1º - 2º trimestre	Equipo directivo	Fundación Solidaridad Humana (FSH)			
Formar a las familias en educación afectivo-sexual	2º trimestre	Equipo directivo	Fundación Solidaridad Humana (FSH)			
Realizar un plan de comunicación sobre los talleres de educación afectivo-sexual	2º - 3º trimestre	Equipo directivo	Plan de educación afectivo-sexual Organización de los talleres			

OBJETIVO 21	MEJORA DE LA COMPETENCIA DIGITAL DOCENTE					
Actuaciones previstas	Temporalización	Responsables	Recursos	Dificultades encontradas	Propuestas de mejora	GC
Agendar formación fuera de las tardes de trabajo en relación a la preparación de material digital	Todo el curso	Equipo directivo	Ordenador, documentación del curso, plataforma digital del curso			



Formación en las suites de Google	Todo el curso	Equipo directivo	Ordenador, documentación del curso, plataforma digital del curso			
-----------------------------------	---------------	------------------	--	--	--	--

OBJETIVO 22	IMPARTIR FORMACIÓN PEDAGÓGICA DE LOS PROFESORES NOVELES					
Actuaciones previstas	Temporalización	Responsables	Recursos	Dificultades encontradas	Propuestas de mejora	GC
Seguimiento del mentoring	Todo el curso	Coordinación de profesores mentores	FEyE			
Agendar algún martes para poder reunirnos con nuestro mentor	Todo el curso	Coordinación de profesores mentores	FEyE			
Formación en tutorías (gestión de conflictos, atención a familias...)	Todo el curso	Coordinación de profesores mentores	FEyE			
Conocer el Proyecto Educativo a través de Innovación 43,19	Todo el curso	Coordinación de profesores mentores	Formación en el centro y FEyE			



3.5.3. Plan de Detección y Atención Temprana

OBJETIVO 23	AHONDAR EN LA ESTIMULACIÓN TEMPRANA: REFLEJOS PRIMITIVOS (REVISAR PROFESORES DE INFANTIL)					
Actuaciones previstas	Temporalización	Responsables	Recursos	Dificultades encontradas	Propuestas de mejora	GC
Elaborar cronograma por curso con las diferentes sesiones de psicomotricidad según las características de los niños.	Trimestral	Maestras de Ed. Infantil	Google drive			
Repartir las sesiones semanales para poder realizar la estimulación temprana y la psicomotricidad.	Trimestral	Maestras de Ed. Infantil	Google Calendar			
Realizar un inventario del material para poder reponerlo y, posteriormente, hacer un registro para controlar el uso de ese material.	Trimestral	Maestras de Ed. Infantil	Material elaborado en Google drive			
Elaborar materiales para trabajar la coordinación: juego de bolos, pelotas, tragabolas, dianas...Puesta en común en un banco de recursos.	Trimestral	Maestras de Ed. Infantil	Material elaborado en Google drive			
Organizar y fechar una	Trimestral	Maestras de Ed.	Material elaborado			



actividad deportiva conjunta (a nivel de ciclo) trimestralmente.		Infantil	en Google drive			
--	--	----------	-----------------	--	--	--

3.5.4. Plan de Bilingüismo – Programa BEDA

OBJETIVO 24	DESARROLLAR EL PROYECTO BILINGÜE IMPLANTADO EN EL CENTRO					
Actuaciones previstas	Temporalización	Responsables	Recursos	Dificultades encontradas	Propuestas de mejora	GC
Introducir métodos para trabajar la conciencia fonológica (proyecto FEyE) en los dos primeros cursos de primaria	Todo el curso	Profesores de Infantil y profesores de 1º y 2º de primaria	Material FEyE			
Establecer reuniones de coordinación de los profesores especialistas para consensuar dichos métodos.	Todo el curso	Maestras de Infantil y profesores de 1º y 2º de primaria	Material FEyE			
Realizar inmersiones lingüísticas	1º y 2º Trimestre	Departamento de inglés (asesor lingüístico)	Documentación de las empresas			
Realizar pruebas internas para seguimiento del alumnado	2º Trimestre	Departamento de inglés	Pruebas FEyE			
Realizar reuniones	Semanal	Profesorado DNL	Actas de reunión			



semanales con el auxiliar de conversación		secundaria y auxiliar de conversación				
Fijar criterios pedagógicos verticales en base a los resultados obtenidos	Todo el año	Asesores lingüísticos de las etapas	Actas de reunión			
Revisar criterios gramaticales y de calificación comunes para las asignaturas DNL	Todo el año	Departamento de inglés (asesor lingüístico)	Actas de reunión			
Coordinar las materias DNL con la asignatura en L1	Todo el año	Departamento de inglés (asesor lingüístico)	Actas de reunión			
Programar reuniones específicas de los profesores que imparten inglés con los DNL	Todo el año	Departamento de inglés (asesor lingüístico)	Actas de reunión			

3.5.5. Plan de acción tutorial

OBJETIVO 25	REFORZAR EL MODELO DE ACCIÓN TUTORIAL					
Actuaciones previstas	Temporalización	Responsables	Recursos	Dificultades encontradas	Propuestas de mejora	GC
Trabajar el Proyecto de educación emocional	Todo el curso	Profesores tutores ESO	Material de las sesiones			
Dar protagonismo a los alumnos para que	Todo el curso	Profesores de Teacher's pro.	Cuadrante de temas a tratar			



planteen los temas a tratar						
Estructurar las asambleas según las necesidades del grupo	Semanal	Coordinadores de ciclo y tutores	Cuadrante con post-it o acta de asamblea			
Estructurar el formato del aula en modo asamblea (corro)	Todo el año	Coordinadores de ciclo y tutores	Mesas y sillas del aula			
Aplicar círculos de escucha en las asambleas para conocer el estado de salud emocional de nuestro alumnado	Trimestral	Profesores tutores	Encuestas tutoriales			

OBJETIVO 26	TRABAJAR LOS PLANES DE IGUALDAD EN LAS TUTORÍAS					
Actuaciones previstas	Temporalización	Responsables	Recursos	Dificultades encontradas	Propuestas de mejora	GC
Realización de talleres en el aula sobre violencia de género proporcionados por personal especializado bien asistiendo a clase o realizando ponencias online (pedir guion al ponente y tiempo de duración de la ponencia)	Anual	Coordinadores de nivel	Documentación de talleres			



OBJETIVO 27	FACILITAR LA INTEGRACIÓN DEL ALUMNO EN SU CLASE, EN LA DINÁMICA DEL CENTRO Y FOMENTAR EL DESARROLLO DE ACTIVIDADES PARTICIPATIVAS					
Actuaciones previstas	Temporalización	Responsables	Recursos	Dificultades encontradas	Propuestas de mejora	GC
Realizar actividades de acogida al principio de curso, especialmente cuando se cambia de ciclo o de etapa.	Inicio de curso	Coordinadores de nivel	Documentación de talleres			
Establecer un alumno tutor para los alumnos de nueva incorporación	Inicio de curso	Coordinadores de nivel	Alumnos			
Determinar y consensuar de forma trimestral las normas del aula evaluando en cada trimestre las posibles modificaciones	Inicio de curso	Coordinadores de nivel	NCOF			
Realizar carcerería sobre las normas de convivencia	Todo el curso	Coordinadores de nivel	NCOF, material de dibujo			
Promover actividades extraescolares de forma coordinada con otros niveles (Programa de Hermanamiento entre Etapas)	Todo el curso	Coordinadores de nivel y dirección pedagógica	Plan de actividades extraescolares Programa de Hermanamiento entre etapas.			



OBJETIVO 28	ATENDER Y CONTRIBUIR A LA INDIVIDUALIZACIÓN Y PERSONALIZACIÓN DE LOS PROCESOS DE ENSEÑANZA-APRENDIZAJE CON LA SUPERVISIÓN DEL EQUIPO DE ORIENTACIÓN					
Actuaciones previstas	Temporalización	Responsables	Recursos	Dificultades encontradas	Propuestas de mejora	GC
Elaborar un test de inteligencias múltiples que muestre un gráfico al alumno con sus valoraciones y un gráfico global de clase de forma trimestral.	Trimestral	Tutor de nivel y coordinación Equipo de orientación	Test de inteligencias múltiples de tres trimestres donde se vaya completando y tenga un histórico			
Analizar y valorar mediante documentos colaborativos entre los profesores del mismo curso las dificultades de cada uno de los alumnos, buscando, si procede, el asesoramiento y apoyo necesario para las tutorías de padres	Todo el curso	Tutor de nivel	Tutorías individuales y de grupo Evaluación inicial			
Realizar un sondeo para estudiar la intención de optativas que pueden ser de interés para nuestro alumnos	Todo el curso	Tutor de nivel	Tutorías individuales y de grupo			



Realización de ejercicios de interioridad (Proyecto Enraizar-TE)	Trimestral	Tutor de nivel y coordinación	Tutorías individuales y de grupo			
Presentar las asignaturas optativas por parte del profesorado	2º Trimestre	Tutor de nivel	Salón de Actos para presentar las optativas a los alumnos de 6º Primaria Presentaciones en aula con el resto de cursos			

OBJETIVO 29	COORDINAR EL PROCESO EVALUADOR, ASÍ COMO LA INFORMACIÓN ACERCA DE CADA ALUMNO					
Actuaciones previstas	Temporalización	Responsables	Recursos	Dificultades encontradas	Propuestas de mejora	GC
Revisar los criterios de evaluación de forma que sean competenciales y estén en concordancia con lo establecido en todas las programaciones.	1º trimestre	Jefes de departamento	Programaciones didácticas			
Informar sobre los criterios de calificación a alumnos y familias	Inicio de curso	Jefes de departamento	Programaciones didácticas			
Recabar información sobre los alumnos de su	Trimestral	Tutor de nivel	Sesiones de evaluaciones Actas de			



grupo con los profesores especialistas con objeto de redactar los informes.			evaluación			
---	--	--	------------	--	--	--

3.5.6. Plan de orientación académica y profesional

OBJETIVO 30	PLAN DE ORIENTACIÓN ACADÉMICA Y PROFESIONAL. REALIZAR JORNADAS DE ORIENTACIÓN PROFESIONAL EN 4º ESO Y BACHILLERATO					
Actuaciones previstas	Temporalización	Responsables	Recursos	Dificultades encontradas	Propuestas de mejora	GC
Elaboración del nuevo Plan de Orientación Académica y Profesional para 1º de ESO (POAP), incluyendo las IIMM.	Octubre	Equipo de Orientación	-Cuaderno y Material POAP			
Puesta en marcha del nuevo POAP 1º ESO	2º trimestre	Tutores, alumnado y Equipo de Orientación.	Cuaderno y Material POAP			
Elaboración de actividades de orientación académico-profesional en tutorías para para 4º ESO	1º trimestre	Orientador de Secundaria	Cuaderno con actividades			



Realización de las actividades mencionadas en tutorías de 4º ESO	2º trimestre	Tutores 4º ESO	Cuaderno con actividades			
Charlas académicas y profesionales por parte de padres y antiguos alumnos, dirigidas a 1º Bachillerato. Ampliar la oferta de charlas y escoger antiguos alumnos aunque no estén vinculados a la Universidad y separar por modalidades.	Segundo trimestre	Coordinadores de Bachillerato.	Los distintos materiales y presentaciones aportados por los participantes.			
Mesa redonda con antiguos alumnos de distintos ámbitos académicos y profesionales.	Segundo trimestre	Equipo de Orientación y tutores de bachillerato.	Los distintos materiales y presentaciones aportados por los participantes.			
Jornada de información de distintos profesionales para analizar los estudios y las salidas profesionales de distintas carreras.	Segundo trimestre	Equipo de Orientación y tutores de bachillerato.	Los distintos materiales y presentaciones aportados por los participantes.			
Información de distintas universidades públicas y privadas para 2º Bachillerato.	Segundo trimestre	Equipo de Orientación y tutores de bachillerato.	Los distintos materiales y presentaciones aportados por los participantes.			
Información personal y académica de las distintas modalidades	Segundo trimestre	Coordinadores de Bachillerato	Los distintos materiales y presentaciones			



por parte de alumnos de Bachillerato a alumnos de 4º ESO.			aportados por los participantes.			
Información y orientación sobre la optatividad en las distintas modalidades a los alumnos de 1º Bachillerato.	Segundo trimestre	Equipo de Orientación y tutores de bachillerato.	Los distintos materiales y presentaciones aportados por los participantes.			
Información sobre residencias universitarias y colegios mayores a alumnos de 2º Bachillerato.	Segundo trimestre	Tutores de 2º Bachillerato.	Los distintos materiales y presentaciones aportados por los participantes.			
Información a alumnos de 4º ESO de las distintas materias de 1º Bachillerato.	Segundo trimestre	Profesores de 4º ESO que impartan clases en 1º Bachillerato.	Los distintos materiales y presentaciones aportados por los participantes.			
Charlas de orientación académico-profesional a alumnos y familias de 3º y 4º ESO.	Segundo trimestre	Orientador				
Tutorías individuales con alumnos y/o familias que lo demanden.	Segundo y tercer trimestre	Orientador	Documentos específicos de orientación.			



3.5.7. Plan estratégico de innovación

OBJETIVO 31	CONSOLIDAR LAS LÍNEAS DE ACTUACIÓN DEL PROGRAMA INNOVACIÓN 43,19 (ETAPA SEMILLA)					
Actuaciones previstas	Temporalización	Responsables	Recursos	Dificultades encontradas	Propuestas de mejora GC	
Realizar un documento compartido en DRIVE con las necesidades que cada docente pueda tener a la hora de programar el intercambio de buenas prácticas entre el profesorado del centro.	Todo el curso	Equipo de innovación	Google drive			
Asentar los roles cooperativos en todas las etapas educativas.	Todo el curso	Equipo de innovación	Material de trabajo cooperativo			
Planificar formación en cascada entre profesores del colegio, estableciendo distintos grupos según necesidades y niveles al menos una vez al curso.	Todo el curso	Equipo de innovación	Organización de sesiones de formación y distribución de formaciones entre el profesorado			
Planificar formación en cascada sobre inteligencia artificial por parte de los profesores que se van a formar en esta materia.	Tercer trimestre	Equipo de innovación	Organización de sesiones de formación y distribución de formaciones entre el profesorado			
El Equipo de innovación recibirá asesoramiento del compañero que ha	Trimestralmente (equipo de innovación)	Equipo de innovación Profesor coach	Reuniones con el profesor coach y el equipo de			



obtenido la acreditación de coach para que podamos aprovechar esta formación.			innovación			
Presentar un proyecto por etapa al Certamen de Investigación–Acción.	Todo el curso	Equipo de innovación	Material documentación elaborada por el profesorado que participa			
Temporalizar los entregables del proyecto de investigación acción elegido. Primer trimestre elección del proyecto y análisis del punto de partida, segundo trimestre aplicación de las acciones del proyecto, tercer trimestre, recogida de datos para su estudio.	Todo el curso	Equipo de innovación	Documentación en drive (equipo de innovación)			
Avanzar y verticalizar el uso de los rincones de aprendizaje.	Todo el curso	Equipo de innovación	Encuestas, entrevistas, entregables y documentos colaborativos			
Establecer un responsable de cada pilar pedagógico (ApS, Estimulación Temprana, IIMM, Rutinas y destrezas, Cooperativo,	Todo el curso	Equipo de innovación	Actas de reunión.			



Evaluación, PPC...) y realizar un seguimiento.						
Introducir actividades atelier dentro de las aulas.	Todo el curso	Profesores de infantil y primaria	Materiales y aula atelier			
Programar al menos una vez durante el curso, un proyecto interdisciplinar.						
Evaluar la práctica docente una vez al trimestre mediante un formulario Google Forms.						

3.5.8. Programa-Artes

OBJETIVO 32	DESARROLLAR LA SEMANA DE LAS ARTES IMPLICANDO A LAS FAMILIAS.					
	TEMA: "Los exploradores"					
	PROGRAMA ARTES.					
	Todas las actividades realizadas en el centro que tienen relación con las actividades artísticas están recogidas en la programación del "Programa artes" y se irán realizando a lo largo de todo el curso. En estas actividades se implica a toda la comunidad educativa y están recogidas en el siguiente enlace: https://sites.google.com/csanjose.org/colegio-san-jos/inicio					
Actuaciones previstas	Temporalización	Responsables	Recursos	Dificultades encontradas	Propuestas de mejora	GC
A partir de la propuesta común para todos los centros de la fundación, se prepararán proyectos	Durante todo el curso	El equipo directivo del centro, junto al equipo del	Materiales: Todos los ofrecidos por el centro y el programa, tanto			



en torno al tema: “Los exploradores”		programa Arte.	dentro como fuera del aula.To Personales: ofrecidos por los responsables del proyecto.			
Seleccionar los personajes relevantes para trabajar sobre ellos.	Inicio de curso	El equipo directivo del centro, junto al equipo del programa Arte.				
Programar actividades musicales. Las distintas actividades musicales que se programan en el curso tendrán como hilo conductor al personaje seleccionado. Día de Santa Cecilia Día de la Música Representación navideña Representación de fin de curso.	Todo el curso (dependiendo de los cursos)	Departamento música del centro.	Materiales ofrecidos por el departamento de música. Distintos instrumentos aportados por los alumnos.			
Representación navideña del centro. Representación de fin de curso.	Primera y tercera evaluación	Comisión encargada de estas representaciones.	Materiales: Todos los ofrecidos por el centro y el programa, tanto dentro como fuera del aula.			
Programar actividades artísticas gráficas,	Todo el curso	Comisión de ambientación y	Se programará con antelación los			



decorativas y de ambientación. Talleres artísticos para Educación Secundaria. Talleres artísticos para Educación Primaria Proyectos multidisciplinares	Final del segundo trimestre-principio del tercer trimestre.	profesores. Departamento de plástica	materiales necesarios para cada actividad.			
Exposiciones colectivas de los trabajos realizados en las distintas áreas y niveles	Tercer trimestre.	Comisiones del Programa Artes y de ambientación	Los materiales expositivos del centro. (paneles, armarios...)			
Realización y puesta en funcionamiento de la Agenda Cultural del Centro.	Todo el curso	Comunicación y equipo directivo en coordinación con la asociación de padres.	Se indicarán en cada momento.			

3.5.9. Implantación del Plan Digital de Centro (PDC)

OBJETIVO 33	CONTINUAR CON LA IMPLANTACIÓN DEL PROYECTO TIC TAC TEP					
Actuaciones previstas	Temporalización	Responsables	Recursos	Dificultades encontradas	Propuestas de mejora	GC
Realizar cartelería en todas las aulas sobre el buen uso de los dispositivos y consensuar pautas	1º Trimestre	Tutores/as y Responsables TIC	Material documentación elaborada por el profesorado que participa			



con los alumnos y las alumnas antes de utilizar los dispositivos						
Unificar y consensuar las mismas normas de uso en primaria y secundaria	1º Trimestre	Responsables TIC	Explicación oral sobre el buen uso y cartelería			
Realizar documentos de información sobre las normas que se deben enviar a las familias.	1º Trimestre	Responsable TIC	Material documentación elaborada por el profesorado que participa			
Establecer unos criterios unificados sobre organización y uso de los dispositivos	1º Trimestre	Tutores/as y Responsables TIC	Explicación oral sobre la organización y el uso			
Establecer unos criterios unificados sobre organización de documentación digital	1º Trimestre	Responsables TIC	Explicación oral sobre la organización de la documentación			

OBJETIVO 34	USAR LA BIBLIOTECA PARA LOS PROYECTOS DE INVESTIGACIÓN PERSONAL (PIP)					
Actuaciones previstas	Temporalización	Responsables	Recursos	Dificultades encontradas	Propuestas de mejora	GC
Utilizar la biblioteca como espacio amplio de trabajo donde además	Todo el curso	Coordinadores TIC	Plan digital de centro			



tienen libros de consulta.						
----------------------------	--	--	--	--	--	--

OBJETIVO 35		UTILIZAR UNA APLICACIÓN PARA LA GESTIÓN DE LOS RECURSOS DEL CENTRO				
Actuaciones previstas	Temporalización	Responsables	Recursos	Dificultades encontradas	Propuestas de mejora	GC
Creación de aplicación para resera de aula	Todo el curso	Coordinadores TIC	Plan digital de centro			

OBJETIVO 36		COMPARTIR DOCUMENTOS ENTRE PROFESORES Y PROFESORAS				
Actuaciones previstas	Temporalización	Responsables	Recursos	Dificultades encontradas	Propuestas de mejora	GC
Crear carpetas en drive para su uso compartido	Todo el curso	Coordinadores TIC	Plan digital de centro			

OBJETIVO 37		REALIZAR FORMACIONES SENCILLAS A TRAVÉS DE VÍDEOS EXPLICATIVOS COMPARTIDOS EN PLATAFORMAS EDUCATIVAS				
Actuaciones previstas	Temporalización	Responsables	Recursos	Dificultades encontradas	Propuestas de mejora	GC
Formar a profesorado y alumnado a través de la plataforma educativa Classroom y a través del sistema de gestión de archivos Drive	Todo el curso	Coordinadores TIC	Plan digital de centro			



OBJETIVO 38	IMPULSAR LA GAMIFICACIÓN EN EDUCACIÓN INFANTIL					
Actuaciones previstas	Temporalización	Responsables	Recursos	Dificultades encontradas	Propuestas de mejora	GC
Realizar Gamificación en el aula	Todo el curso	Coordinadores TIC	Plan digital de centro			

OBJETIVO 39	ENSEÑAR LA IMPORTANCIA DE RESPETAR LOS DERECHOS DE AUTOR PARA LA REALIZACIÓN DEL PROYECTO DE INVESTIGACIÓN PERSONAL (PIP)					
Actuaciones previstas	Temporalización	Responsables	Recursos	Dificultades encontradas	Propuestas de mejora	GC
Creación de pautas para el uso legal de la información obtenida en Internet en los Proyectos de Investigación (PIP)	Todo el curso	Coordinadores TIC	Plan digital de centro			

3.6. RELACIONADOS CON LOS SERVICIOS COMPLEMENTARIOS

OBJETIVO 40	OFRECER SERVICIOS DE CALIDAD QUE FAVOREZCAN EL SERVICIO A LA COMUNIDAD EDUCATIVA Y LA CONCILIACIÓN FAMILIAR					
Servicios/Actuaciones previstas	Temporalización	Responsables	Recursos	Dificultades encontradas	Propuestas de mejora	GC
AULA MATINAL: Desde las 7:30h acogida y bienvenida (toma de temperatura y gel	-Días lectivos de 7:30h a 9:00h	-Equipo	-Biblioteca general y aula matinal -Vídeos (cañón) -Canciones			

<p>hidroalcohólico debido al Plan de Contingencia); cuentacuentos, vídeos, canciones, juegos... etc.; actividades de estudio; Facilitar la ingesta del desayuno que traigan los alumnos más pequeños; entrega de los alumnos/as a sus tutoras respectivas.</p>		<p>Directivo. -PAS</p>	<p>-Juegos -Cuentos</p>			
<p>COMEDOR: Dos turnos (limpieza y desinfección entre cada turno) en distintos comedores para mantener distancias. Lavado de manos antes y después de acceso a comedores. Servicio abierto hasta las 15:30h. Cuidado de los niños hasta que vengan sus familias a recogerlos.</p>	<p>-Días lectivos de 13:45h a 15:30h</p>	<p>-Equipo Directivo -Empresa de catering contratada -Tutoras de infantil</p>	<p>-Comedores -Espacios techados y patios para el descanso y recogida</p>			
<p>LOGOPEDIA: Servicio profesional para las familias que quieran o necesiten del mismo. Especialmente para niños con necesidades y/o dificultades en el habla y lenguaje.</p>	<p>-Días lectivos de 16:00h a 18:00h</p>	<p>-Equipo Directivo -Logopeda</p>	<p>-Aula/consulta logopedia -Folleto que oferta la actividad -Valoración e informes de inicio gratuitos</p>			
<p>ACTIVIDADES EXTRAESCOLARES: Oferta de actividades extraescolares en</p>	<p>-Días lectivos de 16:00h a 18:00h -Programación: en junio</p>	<p>-Equipo directivo -Responsable de actividades</p>	<p>-Encuesta de satisfacción -Folleto informativo sobre</p>			



horario de tarde, según demanda de las familias consultadas previamente mediante cuestionario.	-Desarrollo: de Octubre a mayo	extraescolares	actividades extraescolares -Reunión/vídeo promocional sobre la oferta de las actividades			
Realizar encuesta de satisfacción sobre los servicios del centro a las familias para su posterior análisis	3ª evaluación (en el mes de junio junto con la última cuota del curso)	Equipo directivo	-Encuesta de satisfacción			
Habilitar la cafetería como tercer espacio de comedor	1ª evaluación	Equipo directivo	Entrevista dirección con coordinadores de servicios			



COMPETENCIA ESPIRITUAL

4. OBJETIVOS PROPUESTOS POR EL CENTRO (competencia espiritual)

OBJETIVO 1		INTEGRAR LA INTERIORIDAD EN EL PROCESO EDUCATIVO				
Actuaciones previstas	Temporalización	Responsables	Recursos	Dificultades encontradas	Propuestas de mejora	GC
Realizar, al menos, una sesión de interioridad al trimestre del Proyecto Enraizar-Te. (Tutores y profesores)	Una sesión al trimestre en todos los niveles	Equipo de pastoral	Betania, cojines, colchonetas, música, sesiones facilitadas por el equipo de pastoral			

OBJETIVO 2		REALIZAR MOMENTOS DE REFLEXIÓN (RESPIROS) PARA PROFESORES Y PAS				
Actuaciones previstas	Temporalización	Responsables	Recursos	Dificultades encontradas	Propuestas de mejora	GC
Un respiro al trimestre	Una mañana de sábado	Responsable de la Pastoral FEyE y Coordinadores de pastoral de FEyE	Salas de los colegios habilitadas para el respiro, colchonetas.			



OBJETIVO 4		IMPARTIR FORMACIÓN BÍBLICO-SOCIAL AL PROFESORADO Y PAS				
Actuaciones previstas	Temporalización	Responsables	Recursos	Dificultades encontradas	Propuestas de mejora	GC
Tener una formación bíblico-social al trimestre	una hora el martes 8 por la tarde y otra en el segundo trimestre	Equipo de pastoral	Cuaderno y biblia			

OBJETIVO 5		PROFUNDIZAR EN EL CONOCIMIENTO DEL IVEP (ITINERARIO VERTICAL DE EXPERIENCIAS PASTORALES)				
Actuaciones previstas	Temporalización	Responsables	Recursos	Dificultades encontradas	Propuestas de mejora	GC
Reflejar en la programación las actuaciones de pastoral con el IVEP	Todo el curso	Equipo de pastoral	Programaciones didácticas			

OBJETIVO 6		PRESENTAR EL PROYECTO DE INTERIORIDAD: "ENRAIZAR-TE"				
Actuaciones previstas	Temporalización	Responsables	Recursos	Dificultades encontradas	Propuestas de mejora	GC
Retomar Betania como lugar idóneo para la realización de las sesiones. (TODOS LOS NIVELES)	Trimestral	Claustro	Actividades, música, material de relajación			



Recopilar material mindfulness para la elaboración de las actividades en Betania.	Trimestral	Infantil, Secundaria	Material propio de mindfulness			
Seguir trabajando el proyecto de investigación acción iniciado el curso anterior. (INFANTIL)	2º y 3º trimestre	Maestros de Infantil	Material propio del proyecto			

OBJETIVO 7	FORMACIÓN ESPIRITUAL DE PROFESORES NOVELES Y RESTO DEL PROFESORADO					
Actuaciones previstas	Temporalización	Responsables	Recursos	Dificultades encontradas	Propuestas de mejora	GC
Formación en la historia y carisma Vicenciano. (PROFESORES NOVELES Y RESTO DEL PROFESORADO)	Una formación al año (tercer trimestre)	Equipo de pastoral	Testimonios y formación por parte de Hijas de la Caridad			

OBJETIVO 8	CELEBRAR LA SEMANA SOLIDARIA FEYE					
Actuaciones previstas	Temporalización	Responsables	Recursos	Dificultades encontradas	Propuestas de mejora	GC
Oración especial con todos los colegios de la FEyE	viernes por la mañana	Equipo de pastoral	Material de la oración, ordenadores para conexión entre colegios			
Actividades propuestas	viernes por la	claustro	Material fungible			



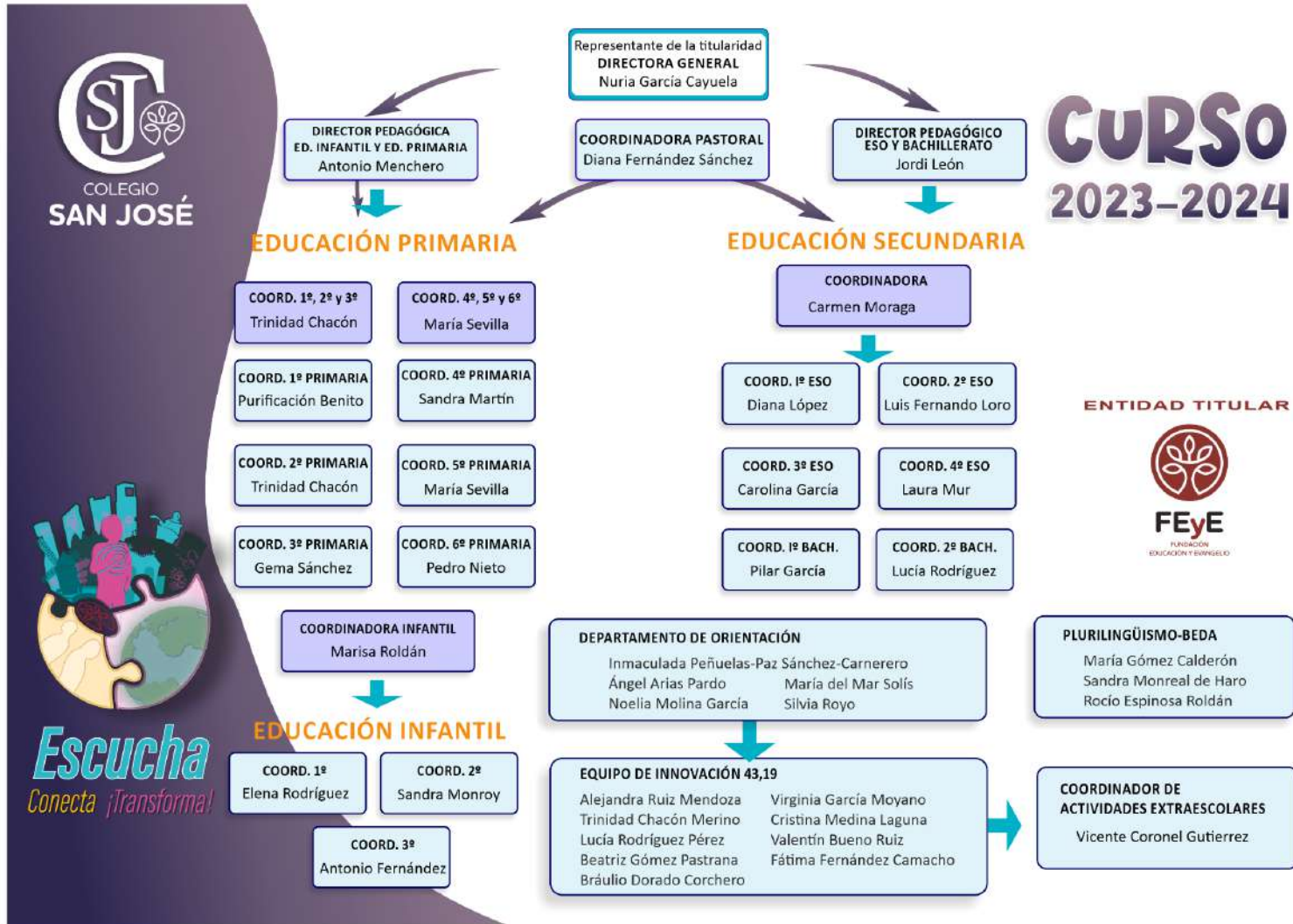
para ese día.	mañana					
Celebrar la campaña solidaria FEyE	Varias semanas antes de preparación	Equipo de pastoral	Publicidad de la campaña			

OBJETIVO 9						
ENRIQUECER NUESTRO CARISMA VICENCIANO						
Actuaciones previstas	Temporalización	Responsables	Recursos	Dificultades encontradas	Propuestas de mejora	GC
Actividades, talleres y formación en torno a las figuras de San Vicente y Santa Luisa.	Día de los Fundadores	Equipo de Pastoral	Material proporcionado del taller			
(BACHILLERATO) Escenificación de la vida de San Vicente y Santa Luisa a los niños de Infantil.	Día de los Fundadores	PROFESORES DE BACHILLERATO	Trajes de San Vicente y Santa Luisa			



5. ANÁLISIS DE LOS ASPECTOS ORGANIZATIVOS DE CARÁCTER GENERAL

5.1. ORGANIGRAMA DEL CENTRO



**NUESTRO COLEGIO LO FORMAMOS:**

Un numeroso equipo que trabaja con un objetivo común: conseguir un ambiente sereno, acogedor, alegre y respetuoso, en el que nos sintamos a gusto para poder realizar con ilusión el esfuerzo que requiere el estudio y la formación que nos hará personas completas.

EDUCACIÓN INFANTIL	188	ESO	394
EDUCACIÓN PRIMARIA	446	BACHILLERATO	87
TOTAL EI/EP	634	TOTAL, SECUNDARIA	481
EN TOTAL SOMOS			1115 ALUMNOS

PERSONAL DEL COLEGIO

PROFESORES	PAS	MONITORES
75	6	6
Total : 87		

ALUMNOS INSCRITOS EN EL COMEDOR ESCOLAR

ED. INFANTIL	ED. PRIMARIA	E.S.O.	Bachillerato	Profesores y PAS
67	95	3	1	15
Total: 181				



ALUMNOS INSCRITOS EN EL AULA MATINAL

ED. INFANTIL	ED. PRIMARIA	ED. SECUNDARIA
23	55	2
Total: 80		

EQUIPO DIRECTIVO	
DIRECTORA GENERAL	Dña. Nuria García Cayuela
	Previa cita.
DIRECTOR DE ED. INFANTIL Y ED. PRIMARIA	Don Antonio Menchero Marcos-Alberca
	Previa cita
COORDINADORA DE ED. INFANTIL	Dña. Marisa Roldán Comado
	Previa cita.
DIRECTOR DE ESO Y BACHILLERATO	Don Jordi León Lozano
	Previa cita.
COORDINADORA DE ESO Y BACHILLERATO	Dña. Carmen Moraga de la Rubia
	Previa cita.

CLAUSTRO DE PROFESORES



Educación Infantil			
Nivel	Profesor/a		
1º A	Dña. Susana Díaz Moya		
1º B	Dña. María Martín Muñoz		
1º C	Dña. Elena Rodríguez Doménech (Coordinadora)		
2º A	Dña. Sandra Monroy Castro (Coordinadora)		
2º B	Dña. Felicidad Calzada Pardo		
2º C	Dña. Alejandra Ruiz Mendoza Dña		
3º A	Dña. María del Señor Roldán Coronado (Coordinadora de ciclo)		
3º B	Dña. Cristina Medina Laguna		
3º C	Don Antonio Jesús Fernández Sanz (Coordinador)		
Educación Primaria 1º, 2º y 3º		Educación Primaria 4º, 5º y 6º	
1º A	Dña. Purificación Benito Gómez (Coordinadora)	4º A	Dña. Sandra Martín Laguna (Coordinadora)
1º B	Dña. Beatriz Gómez- Pastrana Jurado	4º B	Dña. Virginia García Moyano
1º C	Dña. Ana María Barco Rojas	4º C	Dña. Isael Cano Supervía
2º A	Dña. M.ª Trinidad Chacón Merino (Coordinadora y Coordinadora de 1º, 2º y 3º EP)	5º A	D. Juan Bolaños Marruecos
2º B	D. Pablo J. Sánchez Barrio	5º B	Dña. Sandra Monreal de Haro
2º C	Dña. Elena M.ª Moreno Rodríguez	5º C	Dña. María Sevilla Martín-Albo (Coordinadora y Coordinadora de 4º, 5º y 6º EP)



3º A	Dña.Noelia Camuñas Quilón	6º A	D. Juan Manuel Gallardo Rabadán
3º B	Dña. Gema Sánchez Barrio (Coordinadora)	6º B	Dña. Ana Belén Martín Gómez
3º C	Dña. M.ª Dolores Bresó Calderón	6º C	D. Pedro Nieto Rivas (Coordinador)

Educación Primaria: profesores no tutores.

Profesor/a

D. Antonio Menchero Marcos-Alberca

D. Juan Cañadas Muñoz

Dña. Rocío Espinosa Roldán

D. Jesús Alfonso Martín Rodríguez

Unidad de Orientación

Profesor/a

Dña. Inmaculada Peñuelas-Paz Sánchez-Carnerero

Orientadora del EO para Ed. Infantil y Primaria

D. Ángel Arias Pardo

Orientador del EO para Ed. Secundaria

Dña. Noelia Molina García

Profesora de Pedagogía Terapéutica del EO en Educación Primaria

Dña. Silvia Royo Márquez

Responsable de Educación Emocional en secundaria

Dña. Maria del Mar Solís

Profesora de Pedagogía Terapéutica del E.O. en Educación Infantil

D. Antonio Martín López

Profesor de Apoyo del E.O. en Ed. Secundaria

Educación Secundaria



Nivel	Profesor/a
1º A	Dña. M ^a Prado Medina Román
1º B	Dña. Gema Ballesteros Ballesteros
1º C	Dña. Encarnación G ^a -Motos Martínez
1º D	Dña. Diana López Quevedo (Coordinadora)
2º A	D. Luis Fernando Loro Ramos (Coordinador)
2º B	D. Valentín Bueno Ruíz
2º C	Dña. Dulce Amador de Pablos
2º D	D. Miguel Ángel Caballero
3º A	Dña. Carolina García Coll (Coordinadora)
3º B	D. Vicente Coronel Gutiérrez
3º C	Dña. Elena Barajas España
3º D	Dña. Fátima Fernández Camacho
3º DIVERSIFICAC	Dña. María Gómez Calderón
4º A	Dña. María del Prado García
4º B	Dña. Cristina Catalán López
4º C	Dña. Susana Velasco Sánchez
4º D	Dña. Laura Mur Soto (Coordinadora)
4º DIVERSIFIC	Dña. Virginia Pérez Carrizosa



1º A BTO	Dña. María Fernández de Mera
1º B BTO	Dña. Pilar García Diago (Coordinadora)
2º A BTO	Dña. Lucía Rodríguez Pérez (Coordinadora)
2º B BTO	D. Braulio Dorado Corchero

Educación Secundaria: profesores no tutores.

Profesor/a

D. Martín Ivo Delicado Cárdenas

D. Jordi León Lozano

Dña. Nuria García Cayuela

Dña. Silvia Royo Márquez

Dña. Mª Teresa Gómez García

Dña. Rosario Roncero Carranza

D. Jesús de Moya Gargantiel

D. Ángel Arias Pardo

Dña. Carmen Moraga de la Rubia

Dña. Diana Fernández Sánchez

D. Antonio Martín López



Personal de Administración y Servicios (PAS)	
Dña. Dolores Rodríguez Coello	
Dña. Laura Rosa Zarcero	
Dña. María José Lozano	
Dña. María del Carmen Villanueva Gómez	
Dña. Encarnación López-Bermejo Martínez	
D. Manuel Espadas Morales	

Miembros del Consejo Escolar	
Presidente	D. Jordi León Lozano
Representante de la titularidad	Dña. Nuria García Cayuela D. Antonio Menchero Dña. Diana Fernández Sánchez
Representante del Ayuntamiento	Dña. Yolanda Torres de la Torre
Representantes de padres	Dña. María del Pilar Alfaro Alfaro
	D. Jesús Javier Hernando Serrano
	Dña. María Antonia de la Flor Casas
	Dña. María Luisa Calderón Salcedo
Representantes de los profesores	Dña. María del Mar Solis Castellanos



	D. Pablo José Sánchez Barrio
	Dña. María del Prado García Cáceres
	Dña. María del Pilar García Diago
Representantes de alumnos	D. Iván Rodríguez Cano
	Dña. Marina Gallego Carrero
Representante de administración y servicios.	Dña. Laura Rosa Zarcero

Junta directiva de la Asociación de madres y padres (AMPA)	
Presidenta	Dña. Susana Velasco Sánchez
Secretaría	Dña. Alicia Diezma Dueñas
Tesorero	D. Luis Antonio Navarro Navarro
Vocales	Dña. María Luisa Calderón Salcedo
	Dña. Beatriz García - Minguillán Fernández
	Dña. Laidy Carolina Pérez de León
	Dña. María Fernández de Mera de la Peña
	Dña- María Antonia de la Flor Casas
	D. Alberto Puche Zaplana

**HORARIO GENERAL DEL CENTRO****EDUCACIÓN PRIMARIA**

Diariamente el horario lectivo para los alumnos del Centro, tanto de Educación Infantil como de Educación Primaria, desde el 1 de octubre hasta el 30 de mayo es de 8:45 a 14:15 y en septiembre y junio de 09:00 a 13:30 h.

	LUNES	MARTES
	Ed. INFANTIL / Ed. PRIMARIA	TODO EL PROFESORADO
16:30 18:30	Atención a familias, trabajo personal y coordinación de actividades de curso.	<ul style="list-style-type: none">▪ Reuniones de coordinación de ciclo o curso▪ Reuniones de Claustro▪ Reuniones de la Comisión de Coordinación Pedagógica.▪ Sesiones de evaluación.▪ Actividades de formación.▪ Programación, preparación de material, etc.

8.45 h.- 9.35 h.	<i>Actividad Docente</i>
9.35 h.- 10.25 h.	<i>Actividad Docente</i>
10.25 h.- 11.15 h	<i>Actividad Docente</i>
11.15 h.- 12.05h	<i>Actividad Docente</i>



12.05 h.-12.35 h.	<i>R E C R E O</i>
12.35 h.-13.25 h.	<i>Actividad Docente</i>
13.25 h.-14.15 h.	<i>Actividad Docente</i>

VIGILANCIA DE RECREO: 2 ½ Semanales

HORARIO DE EDUCACIÓN SECUNDARIA

Desde el 1 de octubre hasta el 30 de mayo es de 8:15 h a 14:45 h. Y en los meses de septiembre y junio de 8:30h a 14:30h.

8:15 – 9:15	Actividad Docente
9:15 – 10:15	Actividad Docente
10:15 – 11:15	Actividad Docente
11:15 – 11:45	R E C R E O
11:45 – 12:45	Actividad Docente
12:45 – 13:45	Actividad Docente
13:45 – 14:45	Actividad Docente



	MARTES
	ED. SECUNDARIA
16:30 18:30	<ul style="list-style-type: none">■ Reuniones de coordinación de ciclo o curso■ Reuniones de Claustro■ Reuniones por Departamentos■ Reuniones por Comisiones■ Reuniones de la Comisión de Coordinación Pedagógica.■ Sesiones de evaluación.■ Actividades de formación.■ Programación, preparación de material, etc.■ Coordinación con orientación.■ Trabajos de E. Docentes...

GUARDIA:	1 h/semana según horario personal
VIGILANCIA DE RECREO:	1,5 horas Semanal según horario personal



PERMANENCIA EN EL CENTRO:	2h/semanales
ATENCIÓN A PADRES:	1h/ semanal una vez en semana según horario personal recogido en la PGA

5.2. CRITERIOS PEDAGÓGICOS PARA LA ELABORACIÓN DE HORARIOS DEL ALUMNADO

JORNADA ESCOLAR.

En E. Infantil y Primaria las clases comenzarán a las 8:45 de la mañana. La puerta de entrada se abrirá a las 8:40. Los alumnos, desde 2º de infantil a 6º de primaria, accederán a los patios para hacer filas y subirán ordenadamente a las clases acompañados de sus profesores. La puerta se cerrará a las 8:55h. Cuando hayan pasado los alumnos de Primero de Ed. Infantil que lo hacen después del resto. El alumno que llegue tarde entrará por la calle Calatrava. Estas puertas permanecerán cerradas hasta la hora de la salida.

A las familias de los alumnos de Ed. Infantil y Ed. Primaria que acumulen tres retrasos en un periodo de 30 días se le abrirá un parte de incidencias; en el caso de Ed. Infantil, cuando esto ocurra, se hablará con la familia para que eviten esta incidencia, quedando registrada dicha amonestación por escrito y con firma de la familia, indicándoles que están incumpliendo las normas de convivencia del centro.

En ESO y Bachillerato las clases comenzarán a las 8:15h. Los alumnos deberán estar en las aulas a esa hora porque el Centro se cierra a las 8:13 h. Cuando un alumno/a llega tarde entrará por la calle Calatrava y tendrá que esperar en el hall hasta que llegue el profesor de guardia a recogerlo; estos alumnos permanecerán la primera hora en la biblioteca del colegio trabajando las normas de convivencia del centro bajo cuidado de un profesor/a. Con una acumulación de tres retrasos en el mismo mes se le abrirá un parte de incidencias. (Art 22.a 3/2008)

Los alumnos de Bachillerato mayores de 16 años salen y se incorporan al Centro durante el recreo (previa autorización de los padres) por la puerta de la calle Luz. Por tanto, el uso de las escaleras de acceso a las aulas de la puerta de la calle Calatrava es exclusivo para el profesorado y los alumnos con problemas de movilidad.

Educación Infantil y Educación Primaria.

Siendo un Centro que cuenta con numerosos alumnos en distintas etapas es necesario establecer unas pautas para la elaboración de estos horarios del alumnado:

1. Los tutores han de tener el mayor número de horas posible con su tutoría.
2. Siempre que sea posible, el tutor impartirá docencia en su tutoría en la primera sesión.
3. Procurar que las áreas fundamentales estén en las primeras horas.



4. Si un especialista es tutor, se procurará que permanezca el máximo tiempo posible con su tutoría y que las áreas que no imparta sean dadas por el menor número de profesores.
5. Distribuir las sesiones de los especialistas en la semana con el fin de que los tutores pasen diariamente el mayor tiempo posible con sus alumnos.
6. Establecer la coincidencia de las áreas de Lengua y Matemáticas en los niveles en los que se vayan a realizar actividades de refuerzo con el alumnado que presenta mayor dificultad.
7. El horario de PT se realiza partiendo del agrupamiento de estos alumnos según sus características propias y del refuerzo en horario de áreas fundamentales.
8. A la hora de los recreos no coinciden los alumnos de Ed. Infantil, Ed. Primaria y de Ed. Secundaria.
9. Procurar que nunca haya más de dos grupos de alumnos a los que se les esté impartiendo la materia de Ed. Física a la misma hora para poder organizar los espacios.

Educación Secundaria y Bachillerato

Siendo un Centro que cuenta con numerosos alumnos en distintas etapas es necesario establecer unas pautas para la elaboración de estos horarios de los alumnos

1. A la hora de los recreos no coincidirán los alumnos de Ed. Infantil, Ed. Primaria y Ed. Secundaria.
2. Todas las tutorías con los alumnos son los martes a cuarta hora para poder realizar actividades conjuntas por cursos o niveles. Los martes se realizará una asamblea de media hora antes de la tutoría.
3. Procuramos que no haya más de dos grupos de alumnos a los que se les esté impartiendo la materia de Ed. Física en el patio del Colegio.
4. En Educación Secundaria se han tenido que poner dos periodos lectivos de Educación Física seguidos con los alumnos de 2º, 3º, 4º y 1º de Bachillerato, para poder compatibilizar espacios y utilizar instalaciones externas al centro.
5. En 1º ESO las clases de Educación Física han debido coincidir con Tecnología porque un profesor debe impartir clase a tres grupos de cuatro y esta asignatura se da en modalidad bilingüe y no bilingüe al igual que Tecnología.
6. Tenemos en cuenta que los profesores cambien de curso para que conozcan todos los niveles de la etapa y tengan que adaptarse a las distintas edades de los alumnos.



7. Los grupos bilingües deben desdoblarse por lo que deben coincidir con determinadas franjas horarias de la misma materia o de otras distintas cuando la materia impartida no cuenta con dos profesores pero siempre con la misma carga horaria.
8. Cuando la optatividad supone la realización de tres asignaturas de forma simultánea se dispone de aulas de desdoble para dar cabida a todas las materias.

5.3. CRITERIOS PEDAGÓGICOS PARA LA REALIZACIÓN DE AGRUPAMIENTOS

Las asignaciones de tutores y grupos las realiza la dirección pedagógica, informando al director general de los motivos para las mismas. Cuando se considera necesario se hace conjuntamente con el orientador de la etapa y/o coordinador de nivel.

Siempre se tiene en cuenta que si se incorpora algún hijo de un profesor su tutor/a no sea familiar a la hora de hacer la asignación. Tanto los tutores, como el resto de profesores desconocen las asignaciones hasta la primera semana de septiembre, momento en el que se informa del grupo para que el tutor se pueda poner en contacto con la familia de los alumnos con alguna enfermedad o alergia importante, antes del comienzo de las clases.

También, **como norma general en todo el Centro ningún profesor dará clase a sus familiares siempre que haya otra posibilidad. Cuando no haya otra opción se informará al director general, al igual que a la inspección de educación.**

INFANTIL

Los alumnos de infantil 3 años se organizan en tres grupos siguiendo el orden alfabético, ya que no hay ningún otro criterio que se pueda seguir.

Si hay algún alumno que viene con evaluación por parte de orientación en guardería se consulta con la orientadora y coordinadora de infantil para asignar tutor/a de los que ese año van a estar en 1º de infantil, viendo quién puede ajustarse más a las necesidades de ese alumno en particular.

Si se incorpora algún hijo de profesor se tiene en cuenta lo citado anteriormente.

Los grupos de 2º y 3º de infantil se asignan, de igual manera, teniendo en cuenta que el tutor/a no sea familiar. Además, según características del grupo la coordinadora de Infantil, junto con la dirección pedagógica realizan la asignación viendo qué tutor puede beneficiar más a dicho grupo.

EDUCACIÓN PRIMARIA

Según se contempla en la propuesta curricular los agrupamientos de los alumnos de primaria se realizan de la siguiente forma:

Como norma general, el centro establece que los cursos donde se realizará el reagrupamiento serán, al finalizar 3º de Ed. Infantil, 3º de Ed. Primaria y posteriormente se hará al finalizar 6º de Ed. Primaria, **pudiendo realizarse propuestas de reagrupación extraordinaria cuando así lo decida el Equipo Docente y el departamento de orientación.**

La medida se lleva a cabo con carácter educativo y pedagógico, procurando siempre favorecer el proceso de enseñanza y aprendizaje del alumnado. Las razones para llevarla a cabo son:

- Cambiar roles
- Quitar etiquetas a las clases
- Romper rivalidades
- Favorecer la interacción social
- Compensar niveles
- Criterios y procedimiento general para el reagrupamiento

El criterio principal para el reagrupamiento será buscar que las clases sean heterogéneas. Se buscará que en cada grupo haya alumnado con todas las características que aparecen en la siguiente tabla:

CURSO:				
	Rendimiento	Comportamiento	Nivel de madurez	Integración en el

	académico									grupo		
Alumno 1	1	2	3	1	2	3	1	2	3	1	2	3
	<input type="checkbox"/>	<input type="checkbox"/>	<input type="checkbox"/>	<input type="checkbox"/>	<input type="checkbox"/>	<input type="checkbox"/>	<input type="checkbox"/>	<input type="checkbox"/>	<input type="checkbox"/>	<input type="checkbox"/>	<input type="checkbox"/>	<input type="checkbox"/>
Alumno 2	1	2	3	1	2	3	1	2	3	1	2	3

Todos los alumnos **tendrán al menos un alumno de referencia de su anterior clase** según los criterios pedagógicos y trabajo en el aula.

También se intenta que haya un **número aproximado de niños y niñas en un grupo clase**.

Se ubican en grupos diferentes a los alumnos que generan problemas de convivencia motivados por su interacción dentro del grupo. Al igual que al alumnado sumiso a otro o al grupo. Lo mismo se hace con el alumnado que presenta necesidades educativas especiales.

Al alumnado repetidor se le aplica la misma fórmula de rendimiento y comportamiento y atendiendo a esas características se integra en el grupo correspondiente, debiendo quedar repartidos entre todos los grupos del nivel.

El alumnado nuevo o el que se matricula en el centro una vez comenzado el curso escolar se adscribirá a la unidad con menor número de alumnos/as, siempre que las características del grupo lo permitan, con el criterio de la dirección pedagógica, y orientación si fuera necesario.

El procedimiento para la elaboración de los nuevos grupos será, en la última semana de junio en una reunión del director/a Pedagógico/a de la etapa correspondiente con los tutores/as implicados en el reagrupamiento, el profesorado que imparte clases en estos cursos y el departamento de Orientación de Ed. Primaria.

EDUCACIÓN SECUNDARIA

1º ESO

Una vez realizada la matriculación de alumnos y conocido aquellos alumnos que eligen **modalidad bilingüe**, los tutores de 6º primaria se reúnen para establecer la diversificación de grupos pues en primaria pasan de 3 líneas a 4 líneas. En esta reagrupación está presente el equipo de orientación.

La reagrupación de los alumnos de 3 a 4 líneas atiende a varios criterios:

- Generar grupos heterogéneos de chicos y chicas
- Separar alumnos que han podido tener algún conflicto de convivencia
- Mantener grupos de alumnos que tienen buena convivencia entre ellos
- Mantener alumnos que por sus características especiales tendrán mayor inclusión en un determinado grupo de alumnos
- Mantener el criterio de heterogeneidad de las clases que impone el proyecto bilingüe (los grupos deberán ser mitad bilingüe y no bilingüe).

Los grupos una vez realizados deben ser completados con los alumnos de nueva incorporación. Los alumnos provenientes del mismo centro irán juntos para facilitar su inclusión en el nuevo grupo.

Una vez completados los listados y revisados por el director pedagógico. Se realiza una reunión interciclo (6º primaria con 1º ESO) para traspaso de información detallada sobre los diferentes alumnos en el que está presente igualmente el orientador. La asignación de tutor al grupo concreto no se sabe hasta los últimos días antes de comenzar las clases. Se mantendrá siempre **la confidencialidad** en la información obtenida durante estas reuniones.

En 1º ESO los grupos se organizan de modo que hay dos grupos de francés, uno de taller de emprendimiento y otro de proyecto de artes plásticas.

2º ESO

En 2º ESO los grupos se organizan de modo que hay dos grupos de francés, uno de Desarrollo Digital y otro de Cultura Clásica.

De 1º a 2º ESO se trata de realizar las menores modificaciones posibles pero la optatividad y la modalidad bilingüe o no bilingüe determina en gran medida cómo serán las agrupaciones. Sin embargo, también se tendrá en cuenta:

- Situación de conflicto entre alumnos de clase durante el curso pasado debidamente justificadas.



- Cambio de modalidad de bilingüismo (entrada o salida). En este segundo caso si la situación lo requiere (por descompensación de grupos) el alumno que solicita cambio en el programa podrá ser cambiado de grupo para asegurar que los grupos quedan compensados.

El listado lo elabora el director pedagógico.

3º ESO

En 3º ESO los listados se elaboran bajo la misma premisa, pero considerando además la optatividad elegida para cruzar los grupos. En 3º ESO los grupos se organizan de modo que hay dos grupos de francés, uno de música activa y otro de emprendimiento.

En caso de que se abra el Programa de Diversificación. Dichos alumnos quedarán adjuntos a dos grupos concretos (A,B,C o D). De esta manera se repartirán en dos grupos teniendo en cuenta igualmente situaciones de afinidad y convivencia con previa información del tutor del año pasado.

Los horarios se realizan de forma que los ámbitos se den cuando los grupos de referencia cursan asignaturas troncales como Lengua y Literatura, Matemáticas, Física y Química, Geografía e Historia, Biología y Geología e Inglés. El resto de asignaturas se dan de forma conjunta, esto es, los grupos de Diversificación en su grupo de referencia. La tutoría también se da en grupo a parte.

El listado lo elabora el director pedagógico.

4º ESO

Dada la alta optatividad y materias de modalidad hace un sondeo previo (prematrícula) para que los alumnos decidan qué modalidad y qué optatividad elegir. Los grupos A, B y C son de modalidad académica y el grupo D de aplicadas.

Con este sondeo se realiza el acoplamiento de todos los alumnos en base a sus elecciones siguiendo el siguiente esquema. Este año en concreto la formación queda de la siguiente forma.

La nomenclatura es la siguiente:

AGRUPACIONES	MODALIDAD		OPTATIVA
4º A	BIO: Biología y Geología	ECEM: Economía y	PRORO: Proyectos de Robótica



	FIS: Física y Química	Emprendimiento	FIL: Filosofía
4ºB	BIO: Biología y Geología / DIG: Digitalización	PLA: Educación plástica y Visual FRA: Segunda lengua extranjera Francés	CC: Cultura Clásica
	FIS: Física y Química	DIG: Digitalización MU: Música	
4ºC En este grupo todos los alumnos cursan Matemáticas A	BIO: Biología y Geología / DIG: Digitalización / FOP: Formación y Orientación Profesional / LAT: Latín		
	ECEM: Economía y Emprendimiento / DIG: Digitalización		
4ºD*	BIO: Biología y Geología / DIG: Digitalización / FOP: Formación y Orientación Profesional / LAT: Latín		
	ECEM: Economía y Emprendimiento / DIG: Digitalización		

*En 4º D los alumnos de diversificación tienen su grupo de referencia. Compartiendo las asignaturas de Digitalización o Economía y la optativa (Proyectos de Robótica, Filosofía o Cultura Clásica)



Estos grupos igualmente deben ir cruzados con la modalidad de bilingüismo. Por lo que la generación de grupos queda totalmente supeditada a las opciones elegidas.

Las agrupaciones y listados los realiza el director pedagógico. Los procesos de prematrícula los realiza el tutor bajo la coordinación de ciclo.

Una vez elaborado el listado, el director pedagógico realizará consulta con la coordinación por si hay algún alumno que pueda estar en varios grupos para establecerlo con criterios que mejoren la convivencia y la inclusión de dichos alumnos en los grupos generados.

BACHILLERATO

Al igual que en 4º ESO los grupos de bachillerato quedan organizados exclusivamente por la organización de los grupos en base a la modalidad y optatividad elegida por los alumnos previa matriculación de los mismos.

Con realización de listados por parte del director pedagógico y previa consulta con el coordinador de ciclo.

5.4. VIGILANCIA Y ORGANIZACIÓN DE LOS RECREOS

RECREOS.

Los recreos serán escalonados y en diversos espacios:

Educación Infantil

	LUNES	MARTES	MIÉRCOLES	JUEVES	VIERNES
12:35-13:25	RECREO 12:35-13:05	RECREO 12:35-13:05	RECREO 12:35-13:05	RECREO 12:35-13:05	RECREO 12:35-13:05
12:15-12:55					

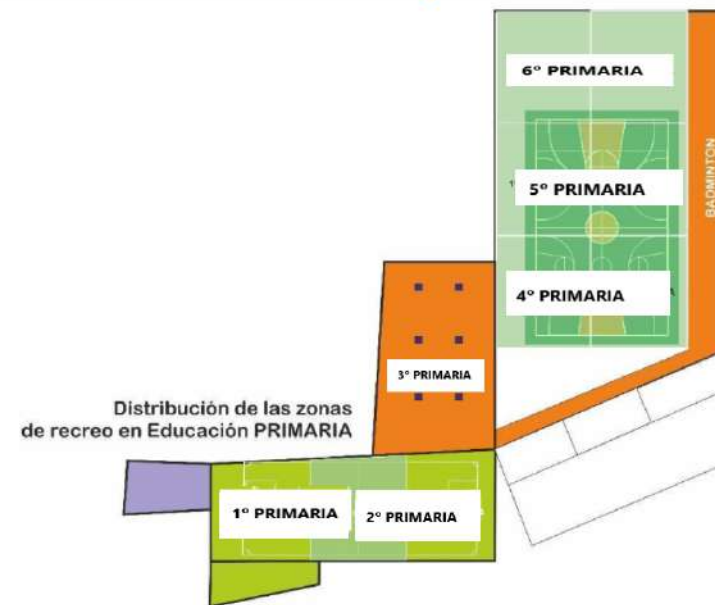


	1ºA	1ºB	1ºC	2ºA	2ºB	2ºC	3ºA	3ºB	3ºC
Galería clases de 3º años.	x								
Galería clase de 4 años.		x							
Galería cocina.			x						
Patio cubierto 1							x		
Patio cubierto 2								x	
Patio pequeño 1									x
Patio pequeño 2				x					
Acceso pabellón Elisa Cendrero					x				
Jardín juegos						x			





Educación Primaria Distribución de espacios



Patio pequeño 1	1° Y 2°
Patio cubierto 2	3°
Patio grande	4°, 5°, y 6°
Biblioteca de primaria	cursos alternos

TURNOS DE RECRO

TURNO 1° - TODOS LOS LUNES Y MIÉRCOLES / VIERNES de la 1ª QUINCENA (1 al 15)

TURNO 2° - TODOS LOS MARTES Y JUEVES / VIERNES de la 2ª QUINCENA (16 al 31)



ESPACIOS	ZONAS	MAESTR@	Turno
PATIO PEQUEÑO Alumnos de 1º y 2º E.P. (150)	Puerta Pabellón Elisa C.	Purificación	1º
	Rampa del Salón de Actos	Trinidad	1º
	Zona arcos	Beatriz Gómez-Pastrana (Viernes 1º turno: Inma)	1º
	Puerta Pabellón Elisa C.	Ana	2º
	Rampa del Salón de Actos	Pablo	2º
	Zona arcos	Elena	2º
PATIO CUBIERTO Alumnos de 3º E.P. (75)	Puerta Pabellón/Servicios	Noelia	1º
	Ventanales	Gema	1º
	Puerta Pabellón/Servicios	Jesús Alfonso (Jueves Ana Carretero)	2º
	Ventanales	Mª Dolores	2º
PATIO GRANDE	Arcos pegados a la Fuente	Virginia	1º



Alumnos 4º, 5ª y 6º E.P. (225)	Escalera Infantil	Isabel	1º
	Puerta calle Luz	Ana	1º
	Salón de Columnas y Cafetería (luego puerta)	María	1º
	Arcos Ventanas/Puerta Blanca Cafetería	Sandra	1º
	Arcos pegados a la Fuente	Rocío	2º
	Escalera Infantil	Juan Bolaños	2º
	Puerta calle Luz	Noelia	2º
	Salón de Columnas y Cafetería (luego puerta)	Sandra	2º
	Arcos Ventanas/Puerta Blanca Cafetería	Pedro	2º
	RECREO DIRIGIDO Campeonatos	Cancha de Infantil	Juanma (lunes y miércoles) Juan Cañadas (martes y jueves)

- Cada mes, rotaremos de posición un puesto (al siguiente puesto que está en la tabla).
 - Bajaremos, siempre, con la clase hasta el recreo en fila y de manera ordenada.
 - Es muy importante ser puntuales y estar en nuestro sitio asignado cuando nos toca guardia.
 - Los alumnos convalécientes/incapacitados no podrán quedarse en las aulas sin vigilancia de algún maestr@.



- **Una vez en el recreo, ningún alumn@ podrá entrar al pabellón o subir al aula.**
- **Subiremos con la clase en fila y de manera ordenada cuando toque la sirena.**

Los compañeros “libres” respetan al que está de guardia.

Educación Secundaria y Bachillerato

Para el recreo de Educación Secundaria se distribuirán los alumnos en dos turnos por niveles según la siguiente distribución:

1º y 3º ESO 11:10-11:30 h. Bajan y suben por las escaleras asignadas para la entrada según nivel.

2º y 4º ESO 11:30-11:50 h. Bajan y suben por las escaleras asignadas para la entrada según nivel

Las bajadas serán de manera escalonada de nivel inferior a superior siendo el profesor de la tercera hora quien acompañe al grupo al recreo al lugar donde le corresponda hasta que llegue el profesor de guardia, siempre que sea posible.

El profesorado de guardia de recreo se repartirá entre las aulas y los patios para poder atender a los dos turnos convenientemente. Los alumnos no saldrán al recreo hasta que todos estén preparados para salir a la vez. Los turnos de recreo son los siguientes:



TURNOS DE RECREO 23-24

LUNES			
ZONA	PROFESOR	ZONA	PROFESOR
ZONAS INTERIORES			
PLANTA 1ª ZONAS 2º Y 3º	Gema	BIBLIOTECA (retrasos)	Fátima
PLANTA 1ª HALL 1º Y 4º	Carolina	SALÓN COLUMNAS-PTA CAPILLA	Diana López
PLANTA 2ª INFORMÁTICA	Martín	SALÓN COLUMNAS-CAFETERÍA	Encarnita
ZONAS PATIOS			
PUERTA C/LUZ	Susana		
PATIO TECHADO	María García	PATIO GRANDE-CAFETERÍA	Vicente
PATIO PEQUEÑO	Teresa	PATIO GRANDE-FUENTE	Jesús de Moya
ESCALERA INFANTIL (material)	Valentín		
MARTES			
ZONA	PROFESOR	ZONA	PROFESOR
ZONAS INTERIORES			
PLANTA 1ª ZONAS 2º Y 3º	Ángel	BIBLIOTECA (retrasos)	Susana
PLANTA 1ª HALL 1º Y 4º	Vicente (Santiago)	SALÓN COLUMNAS-PTA CAPILLA	Diana López
PLANTA 2ª INFORMÁTICA	Diana Fdez	SALÓN COLUMNAS-CAFETERÍA	Antonio
ZONAS PATIOS			
PUERTA C/LUZ	Pilar		
PATIO TECHADO	Valentín	PATIO GRANDE-CAFETERÍA	Encarnita
PATIO PEQUEÑO	Virginia	PATIO GRANDE-FUENTE	Jesús de Moya
ESCALERA INFANTIL (material)	María Gómez		
MIÉRCOLES			
ZONA	PROFESOR	ZONA	PROFESOR
ZONAS INTERIORES			
PLANTA 1ª ZONAS 2º Y 3º	María Fdez	BIBLIOTECA (retrasos)	Fátima
PLANTA 1ª HALL 1º Y 4º	Laura Aranda	SALÓN COLUMNAS-PTA CAPILLA	Diana López
PLANTA 2ª INFORMÁTICA	Braulio	SALÓN COLUMNAS-CAFETERÍA	Susana
ZONAS PATIOS			
PUERTA C/LUZ	Pilar	ACCESO COCINA	Clara
PATIO TECHADO	Encarnita	PATIO GRANDE-CAFETERÍA	Dulce
PATIO PEQUEÑO	Lucía	PATIO GRANDE-FUENTE	Teresa
ESCALERA INFANTIL (material)	Jesús de Moya		
JUEVES			
ZONA-EXTERIOR	PROFESOR	ZONA-INTERIOR	PROFESOR
ZONAS INTERIORES			
PLANTA 1ª ZONAS 2º Y 3º	Ángel	BIBLIOTECA (retrasos)	Dulce
PLANTA 1ª HALL 1º Y 4º	María Fdez	SALÓN COLUMNAS-PTA CAPILLA	Laura Aranda
PLANTA 2ª INFORMÁTICA	Braulio	SALÓN COLUMNAS-CAFETERÍA	Laura Mur
ZONAS PATIOS			
PUERTA C/LUZ	Rosario		
PATIO TECHADO	Gema	PATIO GRANDE-CAFETERÍA	Carolina
PATIO PEQUEÑO	Alejandro	PATIO GRANDE-FUENTE	Diana Fdez
ESCALERA INFANTIL (material)	Teresa		
VIERNES			
ZONA	PROFESOR	ZONA	PROFESOR
ZONAS INTERIORES			
PLANTA 1ª ZONAS 2º Y 3º	Antonio	BIBLIOTECA (retrasos)	Braulio
PLANTA 1ª HALL 1º Y 4º	Rosario	SALÓN COLUMNAS-PTA CAPILLA	Cristina Catalán
PLANTA 2ª INFORMÁTICA	Carolina	SALÓN COLUMNAS-CAFETERÍA	Laura Mur
ZONAS PATIOS			
PUERTA C/LUZ	Pilar		
PATIO TECHADO	Elena	PATIO GRANDE-CAFETERÍA	Dulce
PATIO PEQUEÑO	Ángel	PATIO GRANDE-FUENTE	Laura Aranda
ESCALERA INFANTIL (material)	Luis Fernando		

Bachillerato saldrá de 11:10-11:50 h. haciéndolo por la calle Luz (con el consentimiento previo de las familias).



El patio se ha dividido en varios espacios de juego: Cuatro zonas para jugar al fútbol (una por curso) dos de juegos tradicionales, dos de baloncesto y una de bádminton.

Se ha elaborado un calendario con la distribución de zonas y espacios.

NORMAS DEL RECREO ACTIVO

1. Es obligatorio utilizar el material adecuadamente. Si un alumno observa o produce algún desperfecto o pérdida de material se le comunicará en ese mismo momento al profesor encargado de esa zona. El que rompa algún elemento por mal uso ha de repararlo o reponerlo.
2. Se debe respetar la zona de juego que se ha asignado a cada curso, no invadiendo otros campos de juego.
3. Si algún responsable no devuelve el material cuando suene la sirena, se les sancionará a su curso sin jugar al día siguiente.

El material utilizado en el recreo se compone de:

- a. Un balón de foam disponible para cada zona de fútbol(4 balones)
- b. Cuatro balones de baloncesto.
- c. Dos cuerdas.
- d. Seis Raquetas de bádminton con tres volantes
- e. Un balón de foam para la zona de juegos tradicionales.
- f. Dos gomas elásticas.

ZONA DE FÚTBOL

- Se han asignado cuatro zonas por curso para jugar al fútbol: Patio pequeño, patio techado, patio grande (centro) y zona infantil. (Se adjunta plano)
- El material seguirá como hasta ahora. El encargado de sacar los balones será el profesor que está de guardia en el patio pequeño.

- Si hubiera dos cursos del mismo nivel que quisieran compartir espacio, habría dos opciones:
 - Dividir el espacio en dos y que jueguen dos partidos distintos.
 - Hacer varios equipos y que realicen un torneo donde jueguen partidos de cinco minutos de duración.

ZONA DE BALONCESTO

- La zona de baloncesto se ha habilitado en el patio grande donde están las cuatro canastas
- La dinámica de juego será la siguiente.
 - Si los alumnos se coordinan entre sí en las cuatro canastas disponibles, no habrá ningún problema y realizarán la actividad de forma autónoma.
- Si quisieran jugar más grupos y no llegaran a ningún acuerdo, se realizaría un torneo de partidos de 5 minutos de duración.
- El encargado de sacar los balones será el profesor que está de guardia en el patio pequeño.

ZONA DE JUEGOS TRADICIONALES

- Se han habilitado dos zonas para juegos tradicionales. Una está en la calle Elisa Cendreros y la otra detrás de la canasta nº 1.
- A los alumnos se les proporcionarán dos combas, dos gomas y un balón de foam,
- La bolsa de este material la tendrá el profesor que esté de guardia en la zona del patio acceso cocina.

ZONA DE BÁDMINTON

- Se ofrecerán seis raquetas y tres volantes de bádminton para que los alumnos que quieran puedan jugar en la zona techada que está próxima a la puerta de la calle de la luz.
- La bolsa de este material la tendrá el profesor que esté de guardia en la zona del patio acceso cocina.

5.5. CALENDARIO DE REUNIONES DE COORDINACIÓN Y EVALUACIONES

EVALUACIÓN	CURSO	SESIÓN DE EVALUACIÓN	NOTAS EN DELPHOS	ENTREGA DE NOTAS			
INICIAL	1º a 3º Educación Primaria	2 octubre	48 horas antes de la sesión de la evaluación.	--			
	4º a 6º Educación Primaria	3 octubre					
	Educación Infantil	4 octubre					
1ª EVALUACIÓN	Educación Infantil	11 diciembre		48 horas antes de la sesión de la evaluación.	20 diciembre		
	1º a 3º Educación Primaria	12 diciembre					
	4º a 6º Educación Primaria	13 diciembre					
2ª EVALUACIÓN	Educación Infantil	11 marzo			48 horas antes de la sesión de la evaluación.	29 marzo	
	1º a 3º Educación Primaria	12 marzo					
	4º a 6º Educación Primaria	13 marzo					
FINAL	Educación Infantil	10 al 13 junio				48 horas antes de la sesión de la evaluación.	20 junio Infantil 27 junio Primaria
	1º a 3º Educación Primaria	24 junio					
	4º a 6º Educación Primaria	25 junio					



EVALUACIÓN	CURSO/Semana de exámenes	SESIÓN DE EVALUACIÓN	NOTAS EN DELPHOS-EDUCAMOS	ENTREGA DE NOTAS
INICIAL	ESO	3 de octubre	48 horas antes de la sesión de la evaluación.	----
1ª EVALUACIÓN	1º ESO y 2ª ESO (27 nov-1 dic)	11 diciembre		15 diciembre
	3º ESO, 4º ESO-PMAR (27 nov-1 dic)	12 diciembre		
	1º Bachillerato (9-14 noviembre)	21 noviembre		
	2º Bachillerato (2-8 noviembre)	14 noviembre		
2ª EVALUACIÓN	1º ESO y 2º ESO (26feb-1 marzo)	4 marzo		8 marzo
	3º ESO, 4º ESO-PMAR (26feb -1 marzo)	5 marzo		
	1º Bachillerato (22 feb - 27 feb)	5 marzo		
	2º Bachillerato (1 - 7 febrero)	20 febrero		
FINAL	1º y 2 ESO (10 -21 junio)	24 junio		26 junio
	3º ESO, 4º ESO-PMAR (10 -21 junio)	25 junio		
	1º Bachillerato Ordinaria 16 - 22 mayo	Ordinaria: 4 junio * Extraordinaria: 25 junio *		



	2º Bachillerato Ordinaria: 2-7 mayo Recuperación: 9-15 mayo Extraordinaria: 17 – 20 junio	Ordinaria: 14 mayo * Extraordinaria: 25 * junio		(ord.) 17 mayo * (extraor.) 26 junio *
--	--	--	--	---

* Pendiente de lo que dicten las respectivas Resoluciones

	SEP	OCT	NOV	DIC	ENE	FEB	MAR	ABR	MAY	JUN
Equipo Directivo	TODOS LOS LUNES 16:30-18:30									
Claustro	4, 6, 7				16					28
Reuniones CCP	7	10	7 y 8		9 y 10	6 y 7	13 y 14		8 y 9	12 y 13
Cursos- Niveles-Coordinación	Reunión de Curso/Nivel: Educación Infantil y Primaria: Lunes y martes de 16,30 h. a 18,30 h. Educación Secundaria, martes de 16,30 h. a 18,30 h.									
Formación del profesorado y reuniones intercentros-FEyE	19,26,28	1,6,8,11,13,25	7,10,15,22,24-26	1	10,16,17,24,26	4,7,11,13	4,16,21,25	14,20,22,25	5,9,11,12,16,18,23,25	5,21,30 jun 3-4 julio
Departamento de orientación	Todos los martes Ed. Infantil, Primaria y Secundaria A las 12,55h									
Consejo escolar	13		Proceso elecciones			15				20
Reunión delegados			23				22		10	



6. PROGRAMA ANUAL DE ACTIVIDADES EXTRACURRICULARES Y COMPLEMENTARIAS

EDUCACIÓN INFANTIL

Nº	Actividad	RESPONSABLES/ ORGANIZADORES	PARTICIPANTES	Realizada(SÍ/NO) Fecha de realización	Grado de consecución de los objetivos					RECURSOS	Evaluación de la actividad
					1	2	3	4	5		
1	Festividad de nuestros fundadores.	Tutores Infantil. Equipo Directivo. Departamento de Pastoral. Departamento de Ed.Física. Claustro.	Toda la comunidad educativa	1º Trimestre						Material proporcionado desde el departamento de pastoral	
2	Libro viajero	Tutores Infantil	Familias y alumnos	Todo el curso						Libro viajero y mascota de la clase	
3	"Once upon a time" Taller de cuentacuentos	Tutores Infantil.	Alumnos Familias Tutores	1º,2º y 3º trimestre						Material proporcionado desde el profesorado de Infantil	
4	"Scary Halloween"	Especialista de Inglés	Especialista de Inglés	1º trimestre						Material proporcionado	



	(Halloween)		Alumnos							por las especialista de Inglés	
5	“The red nosed reindeer!” (Christmas time)	Especialista de Inglés	Especialista de Inglés Alumnos	1º trimestre						Material proporcionado por la especialista de Inglés	
6	"Llegó la ilusión" Festival navideño	Profesorado de E. Infantil.	Alumnos Tutores	1º trimestre						Material proporcionado desde el profesorado de Infantil	
7	"Mi ciudad en Navidad" (interciclo)	Profesorado de E. Infantil y de 5º y 6º de Primaria	Alumnos Tutores	1º trimestre						Material proporcionado desde el profesorado de Infantil	
8	“Mensajeros de Navidad” Talleres navideños	Profesorado de E. Infantil.	Alumnos Tutores	1º trimestre						Material proporcionado desde el profesorado de Infantil	
9	“Oro, incienso y mirra”	Profesorado de E. Infantil.	Alumnos Tutores	1º trimestre						Material proporcionado desde el profesorado de Infantil	



10	"Easter bunny" (Easter)	Especialistas de Inglés	Especialistas de Inglés Alumnos	2º trimestre						Material proporcionado por la especialista de Inglés	
11	"Nazarenos y mantillas" Taller de Semana Santa	Tutores de Infantil	Tutores Infantil Alumnos	2º Trimestre						Material proporcionado desde el profesorado de Infantil	
12	"Los Vivicuentos"	Tutores de Infantil Responsable de la biblioteca municipal	Tutores 2º y 3º de Infantil Alumnos Vivi	3º trimestre						Material proporcionado desde el profesorado de Infantil y responsable de la biblioteca municipal	
13	Mini FEyE-olimpiadas	Tutores de Infantil	Alumnos	3º trimestre						Material de psicomotricidad	
14	"Aprendemos juntos"	Tutores de infantil	tutores y alumnos	3º trimestre						Actividades proporcionadas por la granja escuela	

**EDUCACIÓN PRIMARIA**

Nº	Actividad	RESPONSABLE S/ ORGANIZADOR ES	PARTICIPANTES	Realizada(SÍ/NO) Fecha de realización	Grado de consecución de los objetivos					RECURSOS	Evaluación de la actividad
					1	2	3	4	5		
1	FESTIVIDAD DE SAN VICENTE.	Tutores infantiles. Equipo Directivo. Departame nto de Pastoral. Departame nto deEd.Física. Claustro.	Toda la comunidad educativa							Material proporcionad o desde el departamento de pastoral	
2	“CUÉNTAME UN CUENTO” VISITA A LA BIBLIOTECA DE SANTIAGO	Tutores	1º-3º Primaria	Primer Trimestre						Material proporcionado por el personal de la Biblioteca.	
3	“JESÚS NACE” VISITA A LOS BELENES	Tutores	1º-3º Primaria	Primer Trimestre						Horario de visita de los distintos Belenes.	



4	"CANTAMOS A LA NAVIDAD"	Profesoras de música Tutores	1º-3º Primaria	Primer Trimestre						Material proporcionado por las profesoras de Música.	
5	"LEO Y ME DIVIERTO" VISITA-CHARLA LEO LEO	Tutores	1º-3º Primaria	Primer Trimestre						Material proporcionado por la empresa de cuentos Leo Leo.	
6	VISITA AL MUSEO PROVINCIAL	Tutores	1º-3º Primaria	Segundo Trimestre						Material proporcionado por el Museo.	
7	"TIEMPO DE INCIENSO Y CERA" PROCESIÓN Y VISITA AL CONVENTO DE LAS CARMELITAS DESCALZAS	Equipo Directivo Tutores Pastoral Padres y madres	2º-3º Infantil 1º-3º Primaria	Segundo Trimestre						Material proporcionado por la AMPA.	
8	ACTIVIDADES PROPUESTAS POR LAS DISTINTAS ENTIDADES DE	Tutores	1º-3º Primaria	Todos los trimestres						Material proporcionado por las mismas.	



	NUESTRA LOCALIDAD										
9	“BIENVENIDOS A PRIMARIA” VISITA A NUESTRO COLEGIO	Tutores	1º Primaria	Primer Trimestre						Material proporcionado por las profesoras.	
10	EXCURSIÓN INTERCICLO “GRANJA”	Tutores Profesores	3º Infantil 1º Primaria	Tercer Trimestre						Material e instalaciones proporcionadas por la granja.	
11	“3,2, 1...ACTION!!!” PROYECCIÓN DE UNA PELÍCULA EN INGLÉS	Tutores	3º Primaria	Primer Trimestre						Material proporcionado por los tutores.	
12	VISITA A LA GRANJA ESCUELA DE COBISA	Tutores Profesores	3º Primaria	Tercer Trimestre						Material proporcionado por el personal de la granja escuela	
13	“EN UN LUGAR DE LA MANCHA” VISITA AL MUSEO	Tutores	3º Primaria	Segundo Trimestre						Material proporcionado por el personal del museo.	



	PROVINCIAL DEL QUIJOTE										
1 4	Excursión al "Parque Multiaventuras, Alarcos"	Tutores y profesores	2º Primaria	Tercer Trimestre						Tercer Trimestre	
	"PRECAUCIÓN AMIGO CONDUCTOR" JORNADAS DE EDUCACIÓN VIAL.	Policía Local Equipo Directivo Tutores	1º-6º Primaria	Primer Trimestre						Material proporcionado desde la Policía Local.	
1 5	"FESTIVAL DE NAVIDAD"	Equipo Directivo Tutores Pastoral Maestras Música	1º-6º Primaria	Primer Trimestre							
1 8	SEMANA DE INMERSIÓN LINGÜÍSTICA:FARM-CAMP	Equipo Directivo. Equipo de Plurilingüismo.	4º-6º Primaria	Granja Escuela "El Encinar", Guadalajara.						Materiales e instalaciones proporcionados por Áncora Educación S.L.	
1 9	CONCURSO DE PEGATINAS EDUCACIÓN VIAL	Policía Local Maestros de Arts	4º-6º Primaria	Segundo Trimestre						Material proporcionado por la Policía Local y maestr@s de	



										Arts	
20	CONCURSO DE MINI PASOS Y DIBUJOS DE SEMANA SANTA	Equipo Directivo Tutores Pastoral Maestros Religión	4° - 6° Primaria	Segundo Trimestre						Según las bases del concurso	
21	CONCURSO DE PATRIMONIO HISTÓRICO Y CULTURAL	Ministerio Educación Equipo Directivo Tutores Especialistas	5° y 6° Primaria	Segundo Trimestre						Según las bases del concurso	
22	CHARLA - FORMACIÓN RSU	Equipo Directivo RSU	1°-6° Primaria	Tercer Trimestre						Material proporcionado por RSU	
23	VISITA MUSEO PROVINCIAL	Tutores	1° - 6° Primaria	Tercer Trimestre						Museo Provincial de Ciudad Real	
24	VISITA A ALARCOS	Tutores	4° Primaria	Primer Trimestre						Según las actividades contratadas	
25	CHARLA "PREPARAMOS NUESTRA 1ª COMUNIÓN"	Tutores Departamento de Pastoral.	4° Primaria	Segundo Trimestre						Material Proporcionado desde el Departamento de Pastoral	



26	"ASÍ COMIENZA TODO" CHARLA DE REPRODUCCIÓN SEXUAL	Tutores	5° Primaria	2° Trimestre							Material y presentación elaborados por el tutor.	
27	VISITA A SAN PABLO DE LOS MONTES	Tutores	5° y 6° Primaria	1° Trimestre							Según las actividades contratadas	
28	OUR CHRISTMAS SNOWMEN (TALLER DE MANUALIDADES)	Especialistas Arts	5° y 6° Primaria	1° Trimestre							Materiales para su elaboración	
29	TALLER DE MANUALIDADES: "PARA EL MEJOR PAPÁ DEL MUNDO: TÚ" (REGALO DEL DÍA DEL PADRE)	Especialistas Arts Tutores	4°, 5° y 6° Primaria	2° Trimestre							Materiales para su elaboración.	
30	TALLER PROYECTO "YO AUXILIO, TÚ AUXILIAS, NOSOTROS AUXILIAMOS"	Tutores	6° Primaria	2° Trimestre							Material y presentación elaborados por el tutor.	
31	TALLER DE MANUALIDADES: "PARA LA MEJOR MAMÁ DEL	Especialistas Arts Tutores	4°,5° y 6° Primaria	3° Trimestre							Materiales para su elaboración.	



	MUNDO: TÚ” (REGALO DEL DÍA DE LA MADRE)										
3 2	FEYEOLIMPIADA S	Equipo Directivo Educación Física	6º Primaria	3º Trimestre						Polideportivo	
3 3	EDUCACIÓN VIAL: KARTS	Equipo Directivo Policía Local Tutores	5º y 6º Primaria	3º Trimestre						Circuito Parque Gasset y Karts proporcionado s por la Policía Local	
3 4	VISITA A ARANJUEZ	Tutores	4º Primaria	2º Trimestre						Según las actividades contratadas	
3 5	VISITA A LA TABLA DE LA YEDRA	Tutores	4º Primaria	3º Trimestre						Según las actividades contratadas	
3 5	VISITA A LAS LAGUNAS DE RUIDERA	Tutores	5º Primaria	3º Trimestre						Según las actividades contratadas	
3 6	VISITA A MADRID: MUSEO DEL PRADO Y RETIRO	Tutores	5º Primaria	2º Trimestre						Según las actividades contratadas	
3	VISITA A	Tutores	6º Primaria	3º Trimestre						Según las	



7	RUIDERA									actividades contratadas	
3 8	VISITA A TOLEDO	Tutores	6º Primaria	2º Trimestre						Según las actividades contratadas	
3 9	"MONTAMOS EL BELÉN" Visita al Belén del colegio.	Profesorado de E. Infantil y de 4º, 5º y 6º de Primaria	Alumnos Tutores	1º trimestre						Material proporcionado desde el profesorado de Infantil	
4 0	ACTIVIDADES DEPORTIVAS: ROCÓDROMO, FÚTBOL, EXPRESIÓN CORPORAL	Tutores	5º Primaria	2º Trimestre						Según las actividades contratadas	
4 1	CONCURSO DE CARTELES DE NAVIDAD "AMBIENTACIÓN"	Tutores	5º y 6º de Primaria	2º Trimestre						Material proporcionado desde el profesorado	
4 2	TALLER CIBERSEGURIDAD	Tutores	5º y 6º de Primaria	2º Trimestre							
4 3	DÍA DE LA PAZ Y NO VIOLENCIA	Tutores	Primaria e infantil	1º Trimestre						Manifiesto, vídeo y diferentes actividades según etapa.	



4	Día de Santa Cecilia	Tutores	4º a 6º Primaria	1º Trimestre							
4											

EDUCACIÓN SECUNDARIA Y BACHILLERATO

Nº	Área con la que se relaciona	Actividad	Profesorado acompañante	Realizada(SÍ /NO) Fecha de realización	Grado de consecución de los objetivos					Evaluación de la actividad
					1	2	3	4	5	
1	Matemáticas (1º, 2º, 3º y 4º ESO)	Olimpiadas de matemáticas (Ciudad Real)	Profesores de la materia	3º trimestre						
2	Tecnología (4º ESO y 1º BACH)	Concurso de Robótica.	Profesores de la materia	3ª trimestre						
3	Tecnología (2º ESO)	Olimpiada Escuela Caminos, Canales y Puertos	Profesores de la materia	3º trimestre						
4	Tecnología (1º y 2º BACHILLERATO)	Visita a CLAMBER y ELECNOR.	Profesores de la materia	3º trimestre						
5	Tecnología (3º ESO)	Visita al Centro Nacional del Hidrógeno.	Profesores de la materia	2º trimestre						
6	LG-LIT (ESO / BACH)	Día de las Mujeres Escritoras	Profesores de la materia	1º trimestre						
7	LG-LIT (2º ESO)	Concurso Coca-Cola	Profesores de la materia	2º trimestre						
8	LG-LIT (4º ESO /	Concurso Carta al militar	Profesores	3º						



	BACH)		de la materia	trimestre						
9	LG-LIT (1º- 2º ESO)	Concurso Cuento de Navidad	Profesores de la materia	1º trimestre						
10	LG-LIT (ESO / BACH)	Celebración Semana de las Letras	Profesores de la materia	3º trimestre						
11	LG-LIT (ESO)	Concurso creación literaria	Profesores de la materia	3º trimestre						
12	LG-LIT (ESO / BACH)	Asistencia a una obra teatral	Profesores de la materia	Todo el curso						
13	LG-LIT (3º ESO / 1º BACH)	Visita Corral de Comedia según la oferta (Torralba de Calatrava / Almagro)	Profesores de la materia	Todo el curso						
14	LG- LIT (3º ESO / 1º BACH)	Visita Museo del Quijote según la oferta	Profesores de la materia	3º trimestre						
15	Todos los cursos de ESO y BACH	Puy du Fou	Profesores de la materia	Todo el curso						
16	Historia 1º ESO	Museo provincial de Ciudad Real	Profesores de la materia	Primer trimestre						
17	Historia 1º, 2º, 3º ESO	Visita a Viso del Marqués	Profesores de la materia	Primer trimestre						
18	Historia 2ºESO	CÓRDOBA Y Medina al Zahara	Profesores de la materia	Primer trimestre						
19	Historia 3º ESO	Salida Nosotros proponemos	Profesores de la materia	Segundo trimestre						
20	Economía 4º ESO	Programa Empresa Familiar	Profesores de la materia	Segundo trimestre						



21	Economía 1º y 2º bach	Visita empresa Electroemper	Profesores de la materia	Todo el curso							
22	Historia 4º ESO/1º bach	Museo del Prado y Reina Sofía	Profesores de la materia	Todo el curso							
23	Historia 3º ESO	Congreso Diputados y Brunete	Profesores de la materia	Segundo trimestre							
24	Economía 1º y 2º Bach/ Historia 1º y 2º BACH	Visita a La Bolsa/Museo del Prado	Profesores de la materia	Todo el curso							
25	Historia 2º Bch	Salida a Córdoba	Profesores de la materia	Primer trimestre							
26	Historia 2º BACH	Viaje a París	Profesores de la materia	Tercer trimestre							
27	Historia ESO/Bach	Exposiciones temporales	Profesores de la materia	Todo el curso							
28	CCSS ESO y Bach	Visitas museos Madrid	Profesores de la materia	Todo el curso							
29	CCSS ESO y Bach	Cualquier evento o concurso relacionado con el departamento propuesto por parte de las distintas instituciones	Profesores de la materia	Todo el curso							
30	EF 1º ESO	Parque de atracciones	Profesores de la materia	Tercer trimestre							



31	EF 2º ESO/3º ESO	Actividad en el medio natural	Profesores de ciclo	Tercer trimestre						
32	EF 3º ESO	Mutua Open Madrid	Profesores de ciclo	Tercer trimestre						
33	EF 4º ESO	Lagunas de Ruidera	Profesores de la materia	Tercer trimestre						
34	EF 4º ESO/ 1º BACH	Afad extreme race Valdepeñas	Profesores de ciclo	Tercer trimestre						
35	EF 1º BACH	Camino de Santiago	Profesores de la materia	Tercer trimestre						
36	EF Todos los cursos	Carrera de orientación	Profesores seleccionados	Segundo trimestre						
37	EF Todos los cursos	Natación	Profesores de la materia	Tercer trimestre						
38	EF Todos los cursos	Fiestas colegiales	Profesores de la materia	Tercer trimestre						
39	Todos los alumnos	Carrera de la Solidaridad	Profesores de la materia	Todo el curso						
40	Todos los alumnos	Día de la bicicleta	Profesores de la materia	Todo el curso						
41	Todos los alumnos	Carrera escolar	Profesores de la materia	Todo el curso						
42	Todos los alumnos	Carrera del pavo	Profesores de la materia	Primer trimestre						
43	Plástica	Concurso de la ONCE	Profesores del	Segundo						



			departament o	trimestre							
44	Plástica	Concurso marcapáginas	Profesores del departament o	Segundo trimestre							
45	Plástica	Visita a exposiciones locales según oferta	Profesores del departament o	Todo el curso							
46	Plástica	Concurso pintura-Patrimonio Nacional	Profesores del departament o	Segundo trimestre							
47	Plástica	Realización de concursos según oferta	Profesores del departament o	Todo el curso							
48	Plástica	Colaboración con la Escuela de Artes de CR.	Profesores del departament o	Todo el curso							
49	Plástica y Música	Semana de las artes	Profesores del departament o	Todo el curso							
50	Música	Asistencia a conciertos locales según oferta	Profesores del	Todo el curso							



			departament o							
51	Plástica y Música	Asistencia a estudios de diseño gráfico y arquitectura. Asistencia un musical en Madrid y al Teatro Real.	Profesores del departament o	Todo el curso						
52	Música	Colaboración con el conservatorio y escuelas de música.	Profesores del departament o	Todo el curso						
53	Música	Realización de conciertos en diferentes escenarios locales	Profesores del departament o	Todo el curso						
54	INGLÉS 1º,2ºESO	Showtime (Teatro interactivo en el colegio)	Profesorado departament o	2ºtrimestre						
55	INGLÉS 3º, 4ºESO	Escape room (improving company)	Profesorado departament o	2ºtrimestre						
56	INGLÉS 1º,2º,3º y 4ºESO	Teatro Quijano en inglés	Profesorado departament o	3ºtrimestre						
57	INGLÉS 1º y 2ºESO	Semana de inmersión lingüística en España FARM CAMP	Responsable de BEDA. Profesor Asignado.	Segundo trimestre						
58	INGLÉS	Semana de inmersión lingüística en España	Responsable de BEDA.	Segundo trimestre						



	3ºy 4ºESO	SHEFFIELD	Profesor Asignado.								
59	Curso de 5 semanas de inmersión en el Reino Unido a comienzos del curso escolar	Inglés	Responsable de BEDA. Profesor Asignado.	Inicio de curso							
60	Correspondencia con colegio de Reino Unido.	Inglés	Departament o.	Todo el curso							
61	FRANCÉS 3º, 4ºESO	Salida al teatro	Profesorado departament o Profesor designado	2ºtrimestr e (posibilida de cambiar fecha)							
62	FRANCÉS 3º y 4ºESO 2ºBACH (posibilidad de 2ºESO)	Correspondencia epistolar	Profesorado departament o	Todo el curso							
63	Liceo francés o similar 3º,4ºESO 2ºbach	Francés	Profesorado departament o	Según oferta							
67	Intercambio de estudiantes con	Francés	Profesorado departament	Fecha a determina							



	países francófonos. 3º y 4º ESO		o	r con cuidado de no solaparse con el viaje a Irlanda							
68	Ciclo de cine francés en V.O. subtitulada 3º,4º ESO 2º BACH	Francés	Profesorado departament o	por determina r							
69	CIENCIAS (ESO y BACHILLERATO)	Actividades ofertadas por diversas instituciones (presenciales y/o virtuales)	Profesorado departament o	por determina r							
70	BIOLOGÍA Y GEOLOGÍA (ESO)	Visita a un espacio natural	Profesorado departament o	Por determina r							
71	BIOLOGÍA Y GEOLOGÍA (1º ESO)	Visita al Museo de Ciencias Naturales de Viso del Marqués.	Profesorado departament o	Por determina r							
72	FÍSICA Y QUÍMICA (ESO)	Visita a Cosmocaixa de Alcobendas	Profesorado departament o	Por determina r							



72	BIOLOGÍA, GEOLOGÍA Y CIENCIAS AMBIENTALES (1º BACHILLERATO)	Semana del Cerebro	Profesorado departament o	Por determina r							
73	FÍSICA Y QUÍMICA (BACHILLERATO)	Visita a Clamber y Elecnor Deimos	Profesorado departament o	Por determina r							
74	FÍSICA Y QUÍMICA (ESO y BACHILLERATO)	Visita a la Planta de Hidrógeno Verde de Puertollano.	Profesorado departament o	Por determina r							
75	CIENCIAS (ESO y BACHILLERATO)	Charlas de orientación académica y profesional	Profesorado departament o	Por determina r							
76	FÍSICA Y QUÍMICA (1º BACHILLERATO)	Olimpiada química de la UCLM		Por determina r							
77	FÍSICA Y QUÍMICA (BACHILLERATO)	Ciencia en la fábrica de chocolate	Profesorado departament o	Por determina r							
78	RELIGIÓN 1º ESO	Ruta de belenes.	Profesores 1º ESO	Primer trimestre							



79	RELIGIÓN 1º, 2º, 3º, 4º ESO	Visita al seminario o visita testimonio de seminaristas en el colegio.	Profesor de religión	Todo el curso						
80	RELIGIÓN 3º ESO	Visita de monasterio de vida contemplativa.	Profesor de religión	Todo el curso						
81	RELIGIÓN 4º ESO y 1º BACHILLERATO	APS Navidad, recogida y reparto de juguetes, alimentos.	Profesor de religión y tutores.	Primer trimestre						
82	RELIGIÓN 1º BACHILLERATO	Camino de santiago	Profesores designados	Tercer trimestre						
83	RELIGIÓN 1º BACHILLERATO	Convivencia	Profesor de religión y Pastoral.	Primer trimestre						
84	RELIGIÓN 2º ESO	Visita al museo diocesano.	Profesores de religión	Todo el curso						

7. EVALUACIÓN INTERNA

ÁMBITO I. VALORACIÓN DEL PROCESO DE ENSEÑANZA Y APRENDIZAJE						
DIMENSIONES	SUBDIMENSIONES	RESPONSABLES	TEMPORALIZACIÓN Y PROCEDIMIENTOS	2023 2024	2024 2025	2025 2026
DIMENSIÓN 1ª: Señas de identidad del centro: documentos programáticos	1ª.1: Proyecto Educativo.	Equipo directivo y profesores	1ª Trimestre Revisión por parte del equipo directivo	X		
	1ª.2: Programación General Anual.	Equipo directivo	1º Trimestre. Instrucciones para completar objetivos y actividades complementarias en las CCP.	X		
	1ª.3: Normas de organización, funcionamiento y convivencia.	Equipo directivo y profesores	1º Trimestre. Revisión de las NCOF e información al Consejo Escolar y Claustro para su aprobación	X		
	1ª.4: Programaciones Didácticas de áreas y/o materias, ámbitos o módulos.	Claustro de profesores	1º Trimestre. Realización de video tutoriales para su correcta elaboración y compartidos en entorno digital colaborativo (Drive)	X		



	1ª.5: Planes y Programas del centro.	Equipo directivo	1º Trimestre. Realización de video tutoriales para su correcta elaboración y compartidos en entorno digital colaborativo (Drive)	X		
DIMENSIÓN 2ª: Funcionamiento de los órganos de gobierno.	2ª.1: Equipo directivo.	Equipo directivo y profesores	Mensualmente: Reuniones del equipo directivo con el comité FEyE para tomar directrices	X		
	2ª.2: Consejo escolar.	Equipo directivo	Trimestralmente: Revisión de las actas	X		
	2ª.3: Claustro de profesorado.	Equipo directivo	Trimestralmente: Establecer fechas en el calendario de trabajo y revisión de las actas		X	
DIMENSIÓN 3ª: Funcionamiento de los órganos de coordinación docente.	3ª.1: Equipos de ciclo/Departamentos didácticos/Departamentos de Familia profesional	Equipo directivo, tutores y profesores.	Semanalmente: Establecer órdenes del día y revisión de las actas		X	
	3ª.2: Equipo de Orientación y apoyo/Departamento de orientación	Equipo de orientación	Semanalmente: Establecer órdenes del día y revisión de las actas		X	

	3ª.3: Comisión de Coordinación Pedagógica.	Director pedagógico y Jefes de departamento	Mensualmente: Establecer órdenes del día y revisión de las actas		X	
	3ª.4: Tutoría	Directores pedagógicos y Coordinadores de ciclo	Semanalmente: Establecer órdenes del día en las reuniones de tutores y revisión de las actas		X	
	3ª.5: Equipos docentes.	Equipo directivo	Mensualmente: Establecer orden del día y revisión de las actas. Organización de objetivo anuales y ficha de evaluación		X	
DIMENSIÓN 4ª: Funcionamiento de los órganos de participación.	4ª.1: Asociación de Madres y Padres de Alumnado.	Equipo directivo y presidente/a del AMPA	Trimestral: Revisión de las actuaciones del AMPA en equipo directivo.		X	
	4ª.2: Asociación de Alumnado.	Coordinador de la comisión de antiguos alumnos	Anual. Revisión de los objetivos y evaluación de la comisión de relaciones con otros alumnos			X



	4ª.3: Junta de Delegadas y Delegados.	Director pedagógico	Trimestral: reunión de delegados y análisis de las informaciones obtenidas			X
Dimensión 5ª: Clima escolar: convivencia y absentismo.	5ª.1: Convivencia.	Coordinador de bienestar y protección del menor	Anual: Encuesta de satisfacción			X
	5ª.2: Absentismo	Equipo directivo y equipo de orientación	Anual: análisis de estadísticas			X
	5ª.3: Relaciones sociales entre los diferentes sectores de la comunidad educativa.	Equipo directivo	Análisis DAFO del centro			X
	6ª.1: Proceso de aprendizaje competencial del alumnado.	Equipo directivo	Trimestral: Análisis de resultados			X
Dimensión 6ª: Procesos de enseñanza-aprendizaje en el aula.	6ª.2: Proceso de enseñanza. La práctica docente del profesorado.	Equipo de innovación	Semanal: orden del día en las reuniones del equipo de innovación			X

Dimensión 7ª: Medidas de inclusión educativa.	7ª.1: Medidas ordinarias y extraordinarias de inclusión educativa, a nivel de centro, a nivel de aula e individualizadas.	Equipo de orientación	Anual: Realización de una encuesta y análisis de datos			X
---	---	-----------------------	--	--	--	---

ÁMBITO II. ORGANIZACIÓN Y FUNCIONAMIENTO						
DIMENSIONES	SUBDIMENSIONES	RESPONSABLES	TEMPORALIZACIÓN Y PROCEDIMIENTOS	2023 2024	2024 2025	2025 2026
Dimensión 1ª: Respuesta y adecuación del centro a su contexto.	1ª.1: Dirección y liderazgo.	Equipo directivo	Anual: Realización de encuesta de satisfacción	X		
	1ª.2: Respuesta del centro a las características y diversidad del alumnado.	Equipo directivo y equipo de orientación	Anual: Realización de encuesta de satisfacción	X		
	1ª.3: Respuesta del centro a las características del profesorado y otros profesionales.	Equipo directivo	Anual: Realización de encuesta de satisfacción	X		



	1ª.4: Respuesta del centro a las necesidades y demandas de las familias.	Equipo directivo	Anual: Realización de encuesta de satisfacción	X		
	1ª.5: Relaciones con la Asociación o Asociaciones de Madres y Padres del Alumnado y Asociaciones de Alumnado.	Equipo directivo y presidente/a del AMPA	Anual: Realización de encuesta de satisfacción	X		
Dimensión 2ª: Adecuación de los recursos disponibles a las necesidades del centro.	2ª.1: Infraestructuras, equipamiento y proyecto de gestión.	Equipo directivo y Fundación	Anual: Realización de encuesta de satisfacción	X		
	2ª.2: Plantilla y características del personal del centro.	Equipo directivo	Anual: reuniones y análisis del funcionamiento y competencias del profesorado	X		
	2ª.3: Organización de grupos y distribución de espacios.	Directores pedagógicos	Anual: revisión de la PGA		X	
	2ª.4: Recursos externos.	Dirección general	Anual. Análisis de objetivo 40 de la PGA		X	

ÁMBITO III. RESULTTADOS ESCOLARES



DIMENSIONES	SUBDIMENSIONES	RESPONSABLES	TEMPORALIZACIÓN Y PROCEDIMIENTOS	2023 2024	2024 2025	2025 2026
Dimensión 1ª: Resultados académicos del alumnado.	1ª.1: Impacto y adecuación de las medidas adoptadas para la mejora de los resultados.	Equipo directivo y docentes	Trimestral: Evaluación de resultados y propuestas de mejora		X	
Dimensión 2ª: Pruebas externas de rendimiento. Las evaluaciones de diagnóstico.	2ª.1: Adecuación de los resultados de las pruebas externas a las expectativas del centro.	Equipo directivo y docentes	Anual: En el segundo trimestre evaluación de resultados en la PGA		X	



ÁMBITO IV. RELACIONES CON EL ENTORNO						
DIMENSIONES	SUBDIMENSIONES	RESPONSABLES	TEMPORALIZACIÓN Y PROCEDIMIENTOS	2023 2024	2024 2025	2025 2026
Dimensión 1ª: Relación con la administración educativa y con otras entidades e instituciones.	1ª.1: Relación con la administración educativa	Equipo directivo	Anual. Evaluación de la PGA. Memoria del curso		X	
	1ª.2: Relaciones con otras entidades e instituciones.	Equipo Directivo Profesorado	Anual. Evaluación de la PGA. Memoria del curso		X	
Dimensión 2ª: Relaciones entre diferentes centros educativos. La coordinación entre etapas.	2ª.1: Coordinación Infantil- Primaria/ Primaria- Secundaria.	Equipo Directivo y coordinadores de ciclo	Anual en la memoria PGA		X	
	2ª.2: Coordinación con diferentes centros.	Equipo directivo, coordinadores de ciclo y de departamento	Al ser un centro integral no nos evaluamos con otros centros sino con el nuestro propio. Anual en la memoria PGA			X
Dimensión 3ª Vías de comunicación con el entorno.	3ª.1: Vías de comunicación y protección de datos.	Equipo directivo y secretaria del centro	Trimestral Reunión y acta de la reunión del equipo directivo y la secretaría			X

ÁMBITO V. PROCESOS DE EVALUACIÓN, FORMACIÓN Y MEJORA						
DIMENSIONES	S UBDIMENSIONES	RESPONSABLES	TEMPORALIZACIÓN Y PROCEDIMIENTOS	2023 2024	2024 2025	2025 2026
Dimensión 1ª: Adecuación de los procesos de evaluación interna del centro	1ª.1: La Memoria Anual	Equipo directivo	Anual. Revisión de la memoria y adecuación de los puntos para el curso siguiente			X
	1ª.2: El Plan de Mejora del centro.	Equipo directivo	Anual. Revisión del plan de mejora adecuación de los puntos para el curso siguiente			X
	1ª.3: El plan de formación del profesorado	Equipo directivo	Anual. Revisión del plan de formación del profesorado y adecuación de los puntos para el curso siguiente			X
Dimensión 2ª Metaevaluación de la evaluación interna.	1ª.1: Adecuación del plan de evaluación interna	Equipo directivo	Anual. Revisión del plan de evaluación interna y adecuación de los puntos para el curso siguiente			X